



Ynni
Cymunedol Cymru
Community Energy
Wales

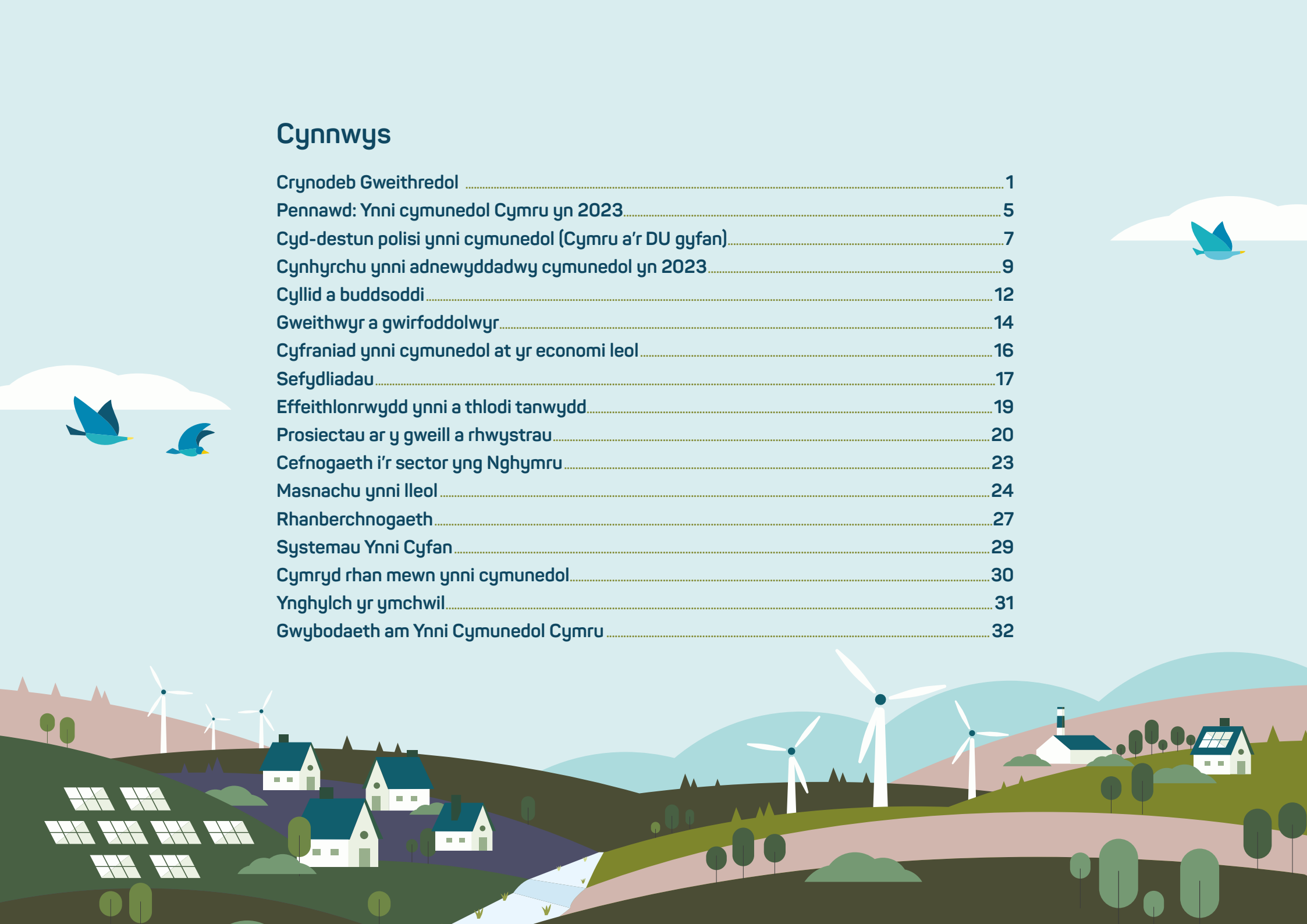
Cyflwr y Sector 2024

Dyfodol Gwell i Ynni yng Nghymru



Cynnwys

Crynodeb Gweithredol	1
Pennawd: Ynni cymunedol Cymru yn 2023.....	5
Cyd-destun polisi ynni cymunedol (Cymru a'r DU gyfan).....	7
Cynhyrchu ynni adnewyddadwy cymunedol yn 2023.....	9
Cyllid a buddsoddi.....	12
Gweithwyr a gwirfoddolwyr.....	14
Cyfraniad ynni cymunedol at yr economi leol.....	16
Sefydliadau.....	17
Effeithlonrwydd ynni a thlodi tanwydd.....	19
Prosiectau ar y gweill a rhwystrau.....	20
Cefnogaeth i'r sector yng Nghymru.....	23
Masnachu ynni lleol.....	24
Rhanberchnogaeth.....	27
Systemau Ynni Cyfan.....	29
Cymryd rhan mewn ynni cymunedol.....	30
Ynghylch yr ymchwil.....	31
Gwybodaeth am Ynni Cymunedol Cymru.....	32



Crynodeb Gweithredol: Gallwn Greu Dyfodol Ynni Arall

Nid oes modd cyrraedd targedau sero net a'r llywodraeth heb osod cymunedau wrth galon ein cynlliau at ddyfodol ynni arall.

- Mae'r twf mewn cynhyrchu'n parhau, hyd yn oed yn y cyfnod ôl dariff cyflenwi. Tra bod arloesi a dygnwch yn cario'r twf hwn, mae'r sector yn cael ei wasgu gan amodau masnachol anffafriol. Mae angen gwastadu'r maes, pe bai hynny'n digwydd, byddai potensial i ni fynd ymhellach o ran gwerth i bobl Cymru na'r targedau sy'n cael eu cynnig ar hyn o bryd.
- Gyda datblygiad GB Energy a chynlluniau ynni lleol, ynghyd â newidiadu yn Nghymru, mae gan gymunedau cyfle go iawn i gymryd rhan yn newid ein dyfodol ynni.
- Mae gan ynni sy'n eiddo i'r gymuned y potensial i gyfrannu at ddatrys llawer o'r heriau y mae pobl yn eu hwynebu heddiw. O fynd i'r afael â thlodi tanwydd i wytnwch ynni, i ariannu amwynderau lleol a'r amgylchedd, i leihau allyriadau, i adeiladu cymunedau hyfyw a chryf – mae gan ynni cymunedol rôl allweddol i'w chwarae.
- Pan fydd cymunedau'n berchen ar asedau sy'n gallu cynhyrchu ynni, maen nhw'n sicrhau incwm i gefnogi'r hyn sy'n bwysig yn lleol, ar yr un pryd â chymryd rhan a datblygu ymdeimlad o berchnogaeth yn yr ymdrech ar y cyd i ddatgarboneiddio ein system ynni.
- Yn hytrach na gobeithio i bobl 'dderbyn' cynlluniau i endidau corfforaethol mawr adeiladu datblygiadau seilwaith ynni enfawr mewn lleoliadau heb eu difetha neu ar dir amaethyddol cynhyrchiol – neu y bydd taliadau arian parod untro yn prynu eu cefnogaeth – mae angen i bobl elwa'n sylweddol yn syth ac yn yr hirdymor o'r ynni sy'n cael ei gynhyrchu'n lleol iddyn nhw.

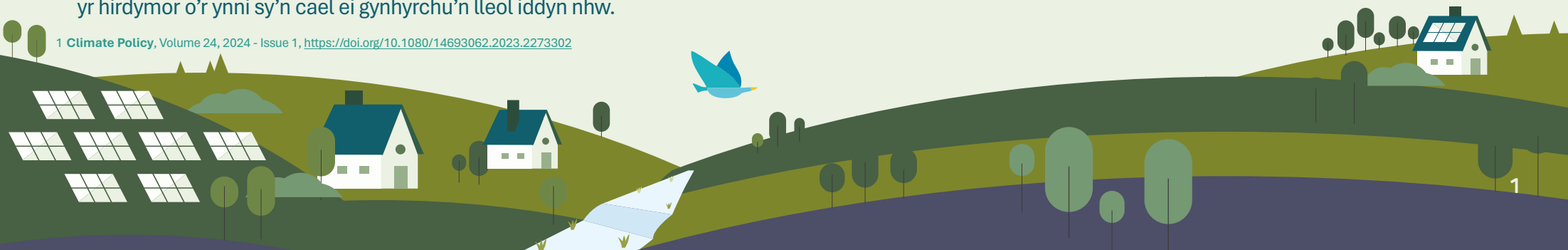
Mae'r rhan fwyaf o bobl yn gwybod am yr angen i ddatgarboneiddio ein system ynni ac yn deall hynny ("Mae'r rhan fwyaf o'r cyhoedd yn y DU yn cefnogi *pob* offeryn polisi hinsawdd"¹). Yr hyn sy'n annerbyniol yw mwy o ecsbloetio ac echdynnu ein hadnoddau naturiol, fel sydd wedi digwydd gyda glo yn ein gorffennol, gyda'r cyfoeth neu'r elw ddim yn cael ei gadw i'w ailddosbarthu yn ein cymunedau.

Byddai perchnogaeth gymunedol ar asedau ynni adnewyddadwy, gydag ynni a gynhyrchir yn lleol yn cael ei werthu i ddefnyddwyr yn yr ardal gyfagos am bris is, yn helpu i ehangu'r sector ynni cymunedol, ac yn datgloi potensial ynni adnewyddadwy i gael ei ddosbarthu fel ei fod ar gael i bawb. Gall mwy o ynni cymunedol yn cyflenwi eu cymunedau lleol arwain at leihau costau ynni, helpu gyda'r newid sydd ei angen yn ein seilwaith y grid, mynd i'r afael â thlodi tanwydd yn uniongyrchol ac mewn modd cynaliadwy, a helpu i liniaru'r gred gynyddol mewn llawer o gymunedau bod pobl yn cael eu hanghofio yn y broses o newid at ynni adnewyddadwy.

Mae'r adroddiad hwn yn cyflwyno'r achos o blaid masnachu ynni lleol ac i gymunedau fod wrth galon y newid i ynni gwyrdd. Gobeithiwn fod yr adroddiad hwn yn dechrau trafodaeth ynghylch yr hyn y mae'n bosib i Gymru wneud, gan weithio gyda cynlluniau ynni lleol GB Energy i ehangu'r sector ynni cymunedol, ac i oresgyn rhai o'r rhwystrau sydd wedi atal pethau hyd yn hyn.

Oherwydd amseru'r adroddiad hwn, a chylch nesaf y Senedd, mae ein hargymhellion yn canolbwyntio ar bolisiau y gellir eu gwireddu gan lywodraeth nesaf Cymru. Rydym yn bwriadu datblygu rhagor o bolisiau gan ymgynghori ymhellach, ac yn croesawu adborth.

¹ Climate Policy, Volume 24, 2024 - Issue 1, <https://doi.org/10.1080/14693062.2023.2273302>



Beth sydd angen ei wneud?

Targedau

Nod Cymru yw ateb y galw am drydan o ynni adnewyddadwy erbyn 2035. Nod Llywodraeth Cymru hefyd yw cael 1.5 GW o gapasiti ynni adnewyddadwy dan berchnogaeth leol erbyn 2035.

Mae nifer o adroddiadau fel y rhai isod wedi gwneud argymhellion a fyddai'n cefnogi ehangu'r sector ynni cymunedol a'r sector ynni adnewyddadwy yn ehangach er mwyn rhagori ar y targedau hyn.

Comisiwn Seilwaith Cenedlaethol Cymru, [Paratoi Cymru ar gyfer Ynni Adnewyddadwy 2050](#)

Gwasanaeth Ynni Llywodraeth Cymru, [Adroddiad Blynyddol 2023-2024](#)

Grŵp Her Sero Net 2035 Cymru, [Sut gall Cymru ddiwallu anghenion ynni a dileu tanwydd ffosil erbyn 2035?](#)

Comisiwn Annibynnol ar Ddyfodol Cyfansoddiadol Cymru, [Adroddiad Terfynol](#)

Sefydliad Materion Cymreig, [Rhannu pŵer, lledu cyfoeth: Tuag at bontio ynni teg i Gymru](#)

Rydym yn y broses o ymgynghori ar ddatblygiad yr amcanion a pholisïau canlynol, cyn creu maniffesto llawn ar gyfer 2026. Anfonwch unrhyw adborth i ni ar info@ynnicymunedol.cymru.

Y tu hwnt i sero net – amcanion Ynni Cymunedol Cymru

1. Bydd yr holl ynni a ddefnyddir gan bobl a busnesau yng Nghymru yn eiddo i bobl yng Nghymru a, lle bynnag y bo modd, yn nwylo cymunedau.
2. Bydd yr holl ynni dros ben sy'n cael ei gynhyrchu a'i allforio o Gymru o fudd i bobl yng Nghymru.



Mesurau tymor byr (2026-31):

Bydd y mesurau canlynol yn helpu'r llywodraeth nesaf a gaiff ei hethol i'r Senedd ein symud tuag at yr amcanion tymor hir hyn:

Deddf Ynni Cymunedol i ddarparu ar gyfer y canlynol:

> Ynni Cymunedol i Bawb

Dylai pawb allu dod yn berchnogion cyfranddaliadau mewn ynni cymunedol a chyfranogi yn y manteision. Mae Ynni Cymunedol Cymru yn argymhell bod llywodraeth nesaf y Senedd yn dod o hyd i ffyrdd o gynyddu nifer y bobl sy'n gallu bod yn berchen ar gyfranddaliadau mewn ynni cymunedol, gan ddechrau gyda'r rheini sy'n byw mewn tlodi tanwydd. Gellid cyflawni hyn drwy greu'r gronfa cyfoeth cymunedol.

> Cronfa Cyfoeth Cymunedol

Bydd y taliadau buddion cymunedol presennol (mae ynni gwynt ar y tir fel arfer yn £5,000 y MW ar hyn o bryd) yn cael eu cynyddu i gynnwys '**ardoll ar adnoddau naturiol**' i ddarparu cyllid ar gyfer budd cymunedol i'w dalu i gronfa fuddsoddi genedlaethol. Pwrpas y gronfa hon fydd i helpu i gefnogi mwy o berchnogaeth gymunedol, ac yn y pen draw ailfuddsoddi er mwyn creu rhagor o asedau. Deddfu ar gyfer cronfeydd budd cymunedol i gwmpasu pob technoleg ac i gynyddu yn unol â'r Mynegai Prisiau Manwerthu. Gellid mynegi hyn yn fwy defnyddiol fel canran o'r elw nag fel ffigur mewn £ y MW o gapasiti.

> Hawl i Gael Budd o Farchnadoedd Ynni Lleol

Pawb i gael yr hawl i brynu ynni a gyflenwir o ynni lleol (heb ei drosglwyddo) (ar yr adeg y'i cynhyrchir ac mewn ffordd sy'n gwobrwyo cwsmeriaid am gefnogi cydbwysu'r grid).

> Cynnig Gorfodol ar gyfer Rhanberchnogaeth

Pob datblygwr ynni yng Nghymru yn cael ei orfodi i gynnig canran o berchnogaeth ar eu prosiectau i'r gymuned.

> Caffael Cyhoeddus

Dyletswydd ar gyrf ff cyhoeddus a ariennir gan Lywodraeth Cymru i gaffael ynni cymunedol, lle bo hynny'n bosibl, drwy Cytundebau Prynu Pŵer ("PPAs") ac unrhyw fecanweithiau masnachu lleol eraill a fydd ar gael yn y dyfodol.

> Dyletswydd gyhoeddus i gefnogi'r economi gylchol

Bydd y Ddeddf Ynni yn gosod dyletswydd cyfreithiol ar bob un corff cyhoeddus i drin ceisiadau cyllid nad yw'n echdynnol, sydd ag adfywio cymunedol wrth eu craidd, a chefnogaeth i ddatblygiad economaidd yn fwy ffafriol na phrosiectau a cheisiadau economaidd sydd yn echdynnol. Y gyfraith i gynnwys prawf cyrff cyhoeddus a fyddai'n cysoni holl gefnogaeth y llywodraeth yn y dyfodol â Deddf Llesiant Cenedlaethau'r Dyfodol.



Deddfwriaeth ychwanegol²

- Hawl gymunedol i brynu (yr opsiwn cyntaf i brynu asedau a fyddai o fudd i'r gymuned, cyn iddynt gael eu gwerthu ar y farchnad agored).
- Diwygio mynediad at dir.

Mesurau Pellach

- **Swyddi ar gyfer y dyfodol – coleg sgiliau gwyrdd:** rhwydwaith o gyrsiau ledled Cymru a chyfleoedd profiad gwaith cysylltiedig ar gyfer prentisiaethau datblygu cymunedol, prentisiaethau ar gyfer gosodwyr (solar, gwynt, hydro) ac ailbweru.
- **Cyllid:** system dryloyw o grantiau cychwyn busnes a benthyciadau llog isel ar gyfer datblygu capasiti, datblygu perchnogaeth ar y cyd, gwasanaeth gan Ynni Cymunedol Cymru i grwpiau sy'n dechrau o fewn y maes ynni cymunedol, cronfa i helpu grwpiau cymunedol i dalu am gysylltiadau grid (hyd nes y sefydlir cronfa cyfoeth cymunedol cynaliadwy). Bydd yr holl gyllid yn cael ei ailgylchu ar gyfer buddsoddiad pellach. Bydd yr holl gyllid yn cael ei ailgylchu ar gyfer buddsoddiad pellach.

2 Senedd – Y Pwyllgor Llywodraeth Leol a Thai, [Asedau Cymunedol](#)

- **Goresgyn rhwystrau rheoleiddio:** mae angen i Ofgem fabwysiadu'r addasiad rheoleiddiol P441 "Creu Dosbarthiadau Safle" er mwyn gallu masnachu ynni'n lleol yn eang. Yna, mae angen i Gyflenwyr Ynni Trwyddedig gael eu gorfodi i hwyluso masnachu ynni lleol mewn safleoedd "cymhleth". Dyma enghraifft arall o ddeddfwriaeth nad yw'n gweithio i Gymru, sy'n ychwanegu at yr achos dros ddatganoli grymoedd. Rydym yn galw ar y Senedd nesaf i gefnogi datganoli pwerau rheoleiddio ynni i alluogi masnachu'n lleol ac i gysoni rheoleiddio â gwaith System Ynni Lleol Clyfar Ynni Cymru.
- **Ynni Cymunedol ac asedau'r Goron:** mae nifer o adroddiadau diweddar wedi uwcholeuo'r risg o echdynnu economaidd. Rydym yn nodi'r risg sylweddol o beidio sicrhau ymreolaeth, perchnogaeth a budd economaidd o reoli asedau'r Goron ar gyfer cynhyrch ynni gwyrdd. Dylai llywodraeth nesaf Cymru arwain a chefnogi'r sector ynni cymunedol i gael sefyllfa well i bobl Cymru pan ddaw at asedau'r Goron.



Pennawd: Ynni cymunedol Cymru yn 2023



> **47** o grwpiau ynni cymunedol gweithredol a mudiadau ambarél wedi'u lleoli yng Nghymru

> **32.4 MW** cyfanswm capasiti sy'n eiddo i'r gymuned

> **11%** o gynnydd o gyfanswm 2022

> **3.2 MW** MW o gapasiti trydan newydd wedi'i osod yn ystod 2023

> **164** 164 o weithwyr amser llawn yn gweithio yn y sector yng Nghymru

> **15** o swyddi newydd wedi'u creu

Heriau cymunedol parhaus

Roedd yr argyfwng costau byw yn dal i effeithio ar aelwydydd ledled Cymru, gyda chostau cyson uchel am nwy a thrydan yn achosi pryder i filoedd o deuluoedd. Yn ôl data National Energy Action sy'n seiliedig ar amcangyfrifon Llywodraeth Cymru³, roedd 614,000 o aelwydydd yng Nghymru yn byw mewn tlodi tanwydd (sy'n cyfateb i 45% o'r holl aelwydydd yng Nghymru), gyda chymaint â 115,000 mewn tlodi tanwydd difrifol⁴ (8% o'r holl aelwydydd). Fodd bynnag, ers i'r ffigurau hynny gael eu rhyddhau, mae biliau trydan domestig blyneddol safonol wedi codi'n sylweddol yn nhermau real ac nid oedd y Cynllun Cymorth Biliau Ynni wedi ei ailgyflwyno (a oedd yn cael ei dalu'n uniongyrchol ar ben biliau pobl), sy'n golygu bod ffigurau tlodi tanwydd yn dal i dyfu.

Mae mudiadau ynni cymunedol ledled Cymru yn darparu gwasanaethau ynni sylfaenol hanfodol. Mae'r rhain yn cynnwys rhoi arian brys ar gyfer mesuryddion rhagdal, ynghyd â chyngor arbed ynni er mwyn helpu cefnogi teuluoedd sy'n cael trafferthion, a'r rheini sydd wedi ymddeol, i dalu eu biliau.

³ Map o dlodi tanwydd NEA yng Nghymru

⁴ Mae aelwyd sydd mewn "tlodi tanwydd difrifol" yng Nghymru yn gwario dros 20% o'i holl incwm (cyn costau tai) ar wresogi.

Datblygu'r prosiect

Mae'r data a gasglwyd eleni hefyd yn dangos bod yr heriau a wynebwr gan fudiadau ynni cymunedol yr un fath â'r llynedd. Mae capasiti o fewn sefydliadau yn parhau i fod yn gyfyngedig (er gwaethaf y 15 o swyddi newydd sydd wedi'u creu o ganlyniad uniongyrchol i grant adnoddau Llywodraeth Cymru). Mae cyllid dichonoldeb yn parhau i fod yn her, felly hefyd datblygu modelau busnes cynaliadwy ar gyfer prosiectau newydd, a chanlyniad hyn yw nad yw cynigion newydd neu grwpiau sy'n awyddus i weithredu yn cael eu hadrodd. Yn y sector, mae angen i fasnachu ynni lleol fod ar gael, gan ryddhau'r capasiti hwn nad yw'n cael ei fesur ar hyn o bryd. I gael rhagor o wybodaeth am fanteision a photensial masnachu lleol, ewch i dudalen 25. Anawsterau cysylltu â'r grid yw'r brif her a nodwyd o hyd. O'r 18 MW o gapasiti ynni sydd wedi'i atal ar hyn o bryd, mae 16.9 MW o botensial yn cael ei golli oherwydd nad oes modd cysylltu â'r grid yn sgil amserlenni uwchraddio / atgyfnerthu hir neu gostau cysylltu afresymol.



O ran cyfleoedd rhanberchnogaeth, lle mae cymunedau lleol yn cael cyfle i fuddsoddi mewn datblygiadau mawr, mae Ynni Cymunedol Cymru wedi parhau i weithio gyda nifer o ddatblygwyr - er enghraifft, RWE ar Fferm Wynt a Chysylltiad Grid Coedwig Alwen a Fferm Wynt Gaerwen, yn ogystal ag ymgysylltu â'r gymuned gyda Low Carbon Alliance a Gower Power ym Mharc Solar Caenewydd. Hefyd, mae Ynni Cymunedol Cymru wedi sefydlu Gweithgor Rhanberchnogaeth newydd, sy'n dod â datblygwyr a grwpiau ynni cymunedol at ei gilydd i edrych ar faterion o gyd-fuddiant (gweler tudalen 27).

Llywodraeth Cymru

Yn 2023, cyhoeddodd Llywodraeth Cymru y byddai Ynni Cymru a Trydan Gwyrdd Cymru yn cael eu ffurfio:

Ynni Cymru fel y cwmni ynni newydd sydd o dan berchnogaeth gyhoeddus yng Nghymru, a

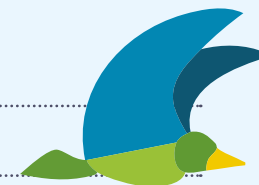
Trydan Gwyrdd Cymru fel y datblygwr ynni adnewyddadwy newydd sydd o dan berchnogaeth gyhoeddus yng Nghymru.

Mae Ynni Cymunedol Cymru wedi bod yn gweithio gyda staff yn y ddau sefydliad i sicrhau bod llais y sector yn cael ei ddeall ac yn parhau i fod yn rhan o'r datblygiadau hyn.



Cyd-destun polisi ynni cymunedol (Cymru a'r DU gyfan)

TARGEDAU ALLWEDDOL



O leiaf **elfen** o
berchnogaeth ynni lleol

2020



100 MW
cyrff cyhoeddus a
mentrau cymunedol

2021 - 2026



63%
o leihad
carbon

2030



100%
adnewyddadwy
1.5 GW
o ynni adnewyddadwy
o dan berchnogaeth leol

2035



100%
o leihad
mewn allyriadau

2050

Yn 2023, cafodd **Deddf Ynni** newydd ei phasio yn San Steffan. Cyflwynodd ymgyrch [Power for People](#) ddiwygiadau (gyda chefnogaeth y sector ynni cymunedol) a fyddai wedi galluogi masnachu ynni'n lleol.

Yng Nghymru, roedd “Cymru Sero Net”, y cynllun ar gyfer yr ail gyllideb garbon i leihau allyriadau carbon sector cyhoeddus Cymru, dal ar y trywydd iawn a thargedau'n cael eu hadolygu.

Cymru Sero Net - Cyllideb Garbon 2 (2021-2025)⁵

- > Lleihau allyriadau carbon 63% erbyn 2030 ac **o leiaf 100%** erbyn 2050
- > cyrff cyhoeddus a grwpiau cymunedol yn cynhyrchu dros 100 MW yn fwy o ynni adnewyddadwy erbyn 2026

Adolygu Targedau Ynni Adnewyddadwy Cymru 2023⁶

- > **100%** o anghenion trydan o ffynonellau adnewyddadwy erbyn 2035
- > 1.5 GW o gapasiti adnewyddadwy i fod dan **berchnogaeth leol** erbyn 2035
- > **Pob** prosiect ynni newydd yng Nghymru **gydag o leiaf elfen o berchnogaeth leol o 2020** (gweler mwy am *rhanberchnogaeth* ar dudalen 27)

Mae Ynni Cymunedol Cymru a'i aelodau'n chwarae rhan hollbwysig yn y gwaith o gefnogi cymunedau lleol, ac yn cyflawni'r nodau deddfwriaethol ar gyfer sero net hefyd. Ers 2023 a'r adroddiad diwethaf ar Gyflwr y Sector yng Nghymru⁷, mae'r cyd-destun polisi wedi datblygu'n raddol ar draws llywodraeth Cymru a llywodraeth y DU, gyda goblygiadau pellgyrhaeddol ar gyfer dyfodol sefydliadau ynni cymunedol.

⁵ Cymru Sero Net - Cyllideb Garbon 2 (2021 – 2025)

⁶ Adolygu Targedau Ynni Adnewyddadwy Cymru

⁷ Ynni Cymunedol Cymru - Cyflwr y Sector 2023

Etholiad Cyffredinol y DU 2024

Datblygodd Ynni Cymunedol Cymru addewidion polisi allweddol y gofynnwyd i ymgeiswyr ymrwymo iddynt cyn etholiad y DU yn 2024. Gofynnodd Ynni Cymunedol Cymru am y canlynol:

- 1. cyflwyno ‘rhent ar adnoddau naturiol’ newydd, ychwanegol ar gyfer pob math o ynni a datblygiad seilwaith ynni, gyda’r arian a godir yn cyfrannu at gronfa cyfoeth cymunedol newydd*
- 2. creu hawl gyfreithiol i gael gafael ar ynni lleol*
- 3. cefnogi’r gwaith o osod targedau sy’n sicrhau bod ynni a gaffaelir yn gyhoeddus yn dod o ffynonellau lleol neu gymunedol gyda’r gyfran yn cynyddu dros amser*

Deddf Ynni y DU 2023

Nid oedd Deddf Ynni 2023 – a gafodd ei chydnabod gan y llywodraeth Geidwadol ar y pryd fel y “darn o ddeddfwriaeth ynni mwyaf yn hanes y DU”⁸ – yn cynnwys un cyfeiriad at y gair “cymuned”⁹. Yn lle cefnogi’r diwygiadau ar gyfer masnachu lleol (gweler tudalen 24), aeth Llywodraeth y DU ati i greu cronfa gwerth £10 miliwn dros ddwy flynedd ar gyfer **Lloegr yn unig** er mwyn ariannu astudiaethau dichonoldeb a busnesau ynni cymunedol newydd. Gwnaeth Ynni Cymunedol Cymru a Community Energy Scotland gysylltu â gweinidogion i dynnu sylw at y cyfleoedd a gollwyd yn y bil hwn ar gyfer cymunedau ledled y DU, ac i **gwestiynu’r arian sy’n cael ei gyfyngu i Loegr yn unig**, ond heb fawr o lwyddiant. Swm pitw iawn yw cronfa £10m untro o’i gymharu â’r cyfleoedd y gallai cymunedau fod wedi’u cael i gyfrannu at fanteision sy’n para am ddegawdau drwy fasnachu lleol, ac elwa ohonynt.

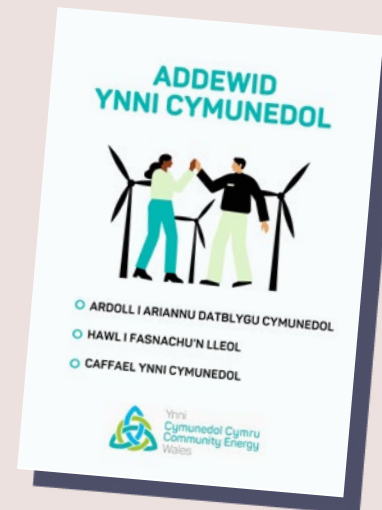
⁸ Datganiad i’r Wasg: [New Laws passed to bolster energy security and deliver net zero](#)

⁹ [legislation.gov.uk Deddf Ynni 2023](#)

¹⁰ [Adroddiad Paratoi Cymru ar gyfer Ynni Adnewyddadwy 2050](#)

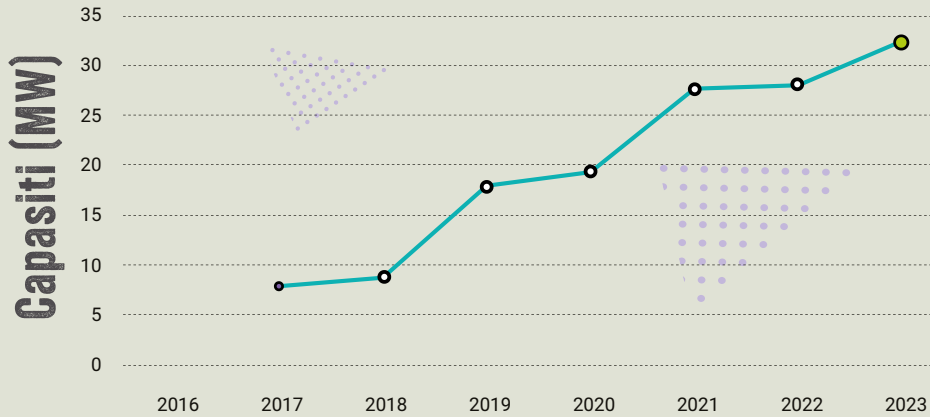
Paratoi Cymru ar gyfer Ynni Adnewyddadwy 2050¹⁰

Cyhoeddodd Comisiwn Seilwaith Cenedlaethol Cymru (NICW) set o argymhellion ym mis Hydref 2023 sy’n canolbwyntio ar strategaeth tymor hir a chynllun gweithredu ar gyfer cyflawni sero net erbyn 2050. Mae’r argymhellion mwyaf perthnasol ar gyfer y sector ynni cymunedol yn cynnwys mesurau sy’n annog Awdurdodau Cynllunio Lleol i fynd ati’n rhagweithiol i gefnogi prosiectau ynni cymunedol; cyflwyno Bil Ynni Adnewyddadwy (Cymru) yn y Senedd nesaf er mwyn sicrhau bod deddfau’n galluogi mwy o gyfleoedd ar gyfer perchnogaeth gymunedol ar ynni adnewyddadwy, newidiadau mewn prosiectau sy’n cael eu harwain gan ddatblygwyr i gynnwys gofynion perchnogaeth gymunedol yn hytrach na’r canllawiau presennol ar ranberchnogaeth, ac y dylid ystyried bod perchnogaeth gymunedol yn ystyriaeth sylweddol wrth gynllunio.



Cynhyrchu ynni adnewyddadwy cymunedol yn 2023

CAPASITI CYNHYRCHU GOSODEDIG YNG NGHYMRU (MW)

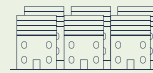


CYFANSWM CAPASITI YNNI ADNEWYDDADWY

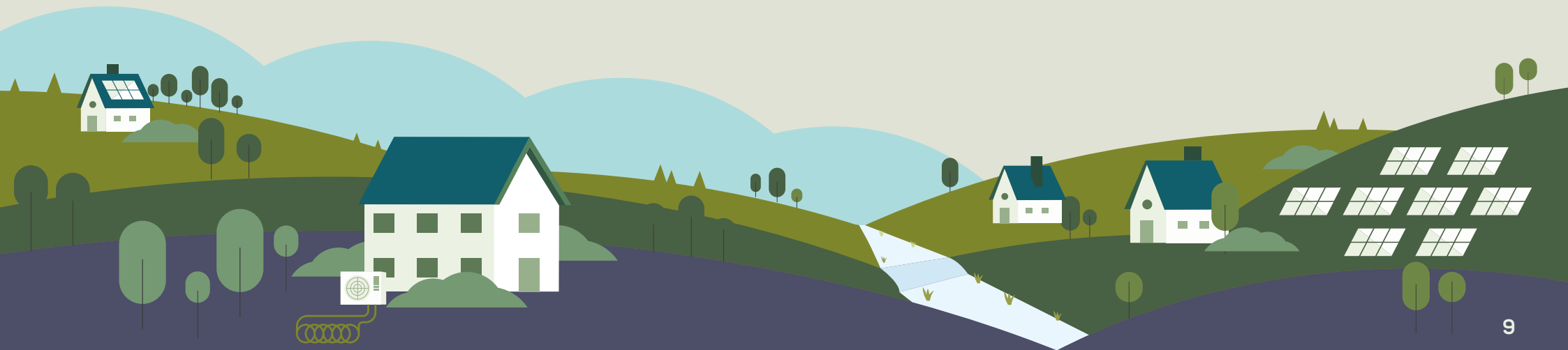
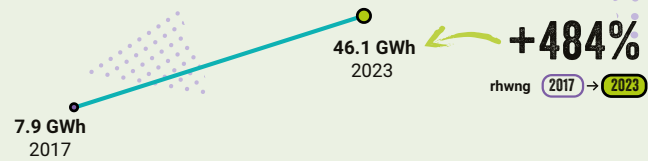
32.4 MW capasiti

CYFANSWM CYNHYRCHIANT TRYDAN ADNEWYDDADWY

46.1 GWh yn **2023**



19,120 o aelwydydd domestig



Dywedodd ein haelodau fod cyfanswm o 32.4 MW o gapasiti cynhyrchu ynni gwynt, solar a thrydan dŵr yn 2023 yng Nghymru. Yn gynwysiedig yn hyn mae'r 5 MW o ynni wedi i Gower Power brynu Fferm Solar Brynwhilach ym mis Rhagfyr 2023. Rhan o gytundeb Community Energy Together (CET) ar gyfer wyth fferm solar a brynwyd gan bum sefydliad ynni cymunedol (am ragor o wybodaeth, gweler yr Astudiaeth Achos). Er nad oedd Brynwhilach yn cynrychioli unrhyw gapasiti newydd (roedd wedi bod yn weithredol ers 2017), aeth i ddwylo'r gymuned y llynedd.

Yn gyffredinol, mae'r ffigurau a gasglwyd dros y saith mlynedd diwethaf yn dal i ddangos cynnydd cyson yn y capasiti cynhyrchu ynni sydd wedi'i osod yng Nghymru, ond mae angen i'r rhain gynyddu'n gyflymach i gyrraedd targed Llywodraeth Cymru i gael o leiaf 1.5 GW o gapasiti ynni adnewyddadwy dan berchnogaeth leol erbyn 2035. Mae ffigur eleni'n cyfateb i ychydig dros 2% o'r targed. Mewn senario rhesymol lle mae **hanner** capasiti targed *lleol* o 1.5 GW mewn perchnogaeth *gymunedol*¹¹, mae angen tua 65 MW o brosiectau newydd bob blwyddyn. Er bod y ffigurau hyn yn ymddangos yn uchel, mae modd eu cyflawni os oes llwybrau hyfwrdd i'r farchnad. I gael rhagor o wybodaeth am ein cynnig ar gyfer marchnadoedd ynni lleol a systemau ynni cyfan (gweler tudalennau 24 a 29).

¹¹ Gyda'r hanner arall (750 MW), yn ôl diffiniad llacach Llywodraeth Cymru o 'osodiadau sydd mewn perchnogaeth leol' fel gosodiadau sy'n ("eiddo i un neu fwy o unigolion neu sefydliadau sy'n eiddo ac wedi'u lleoli'n gyfan gwbl yng Nghymru, neu sefydliadau y mae eu prif bencadlys yng Nghymru" – [Perchnogaeth leol a rhanberchnogaeth ar brosiectau ynni yng Nghymru](#))



➤ Astudiaeth Achos

Gower Power, Fferm Solar Brynwhilach, a Community Energy Together

Ddiwedd 2024, daeth uchafbwynt taith hir i Fferm Solar 5 MW Brynwhilach – ynghyd â ffermydd solar tebyg ar y ddaear ar draws Cymru a Lloegr – wrth iddi ddod o dan berchnogaeth y gymuned. Cyflawnwyd hyn drwy bartneriaeth arloesol rhwng Community Energy Together, Finance Earth a Bright Renewables.

Mae CET (Community Energy Together) yn cynnwys pum Cymdeithas Budd Cymunedol (Shropshire and Telford Community Energy, Kent Community Energy, Yealm Community Energy, Wight Community Energy a Gower Power) sy'n gweithio gyda'i gilydd i greu portffolio o saith fferm solar gyda chyfanswm capasiti cynhyrchu ynni o tua 36 MW, pob un yn cael ei chefnogi gan Bright Renewables, rheolwr asedau sy'n eiddo i'r gymuned. Gyda chefnogaeth Finance Earth, cynigion benthyciadau gan Big Society Capital a Power to Change, a benthyca uwch gan abrdn, roedd aelodau CET yn gallu agor cynigion o gyfranddaliadau lleol i godi dros £1,650,000 i ateb y cynigion gan y rhoddwr benthyciadau.

Roedd prynu'r ffermydd solar yn ychwanegu 20% at gyfanswm y paneli solar ffotofoltäig ym mherchnogaeth gymunedol yng Nghymru a Lloegr. Gyda'i gilydd, disgwylir iddynt gynhyrchu oddeutu £20m o arian dros ben o fuddsoddiadau mewn prosiectau lleol dros eu hoes.

Mae hyn yn gam pwysig ymlaen i'r sector Ynni Cymunedol, sy'n dangos gallu a phroffesiynoldeb sefydliadau ynni cymunedol sefydledig. Dangosir hyn drwy lwyddiant i ddenu cyllid sefydliadol, nid yn unig i'r ffermydd solar ond i Bright Renewables fel rheolwr asedau sy'n eiddo i'r gymuned, ac mae hyn yn dangos awydd a gallu'r gymuned i symud y tu hwnt i gynhyrchu i ffyrdd ehangach o drosglwyddo ynni yn y system ynni.

communityenergytogether.co.uk



Cyllid a buddsoddi

Dangosodd y data meintiol gyfanswm o dros **£6.4 miliwn o drosiant** ar gyfer mudiadau ynni cymunedol ledled Cymru. Mae'r ffigurau hyn yn cynnwys incwm o gyllid Llywodraeth Cymru ac awdurdodau lleol, cyllid y Loteri Genedlaethol, cyfranddaliadau cymunedol, bondiau a benthyciadau.

Yn 2023 gwelwyd gostyngiad o £1.55 miliwn i £1.15 miliwn yng nghyllid Llywodraeth Cymru o'r flwyddyn flaenorol, ond cynnydd mewn cyllid arall (amhenodol) gan lywodraeth ganolog o £147,000 yn 2022 i £195,000 yn 2023. Roedd cyllid uniongyrchol gan awdurdodau lleol wedi aros ar tua £10,000 yn 2023. Roedd rhywfaint o Gyllid Datblygu Rhanbarthol Ewrop gweddilliol hefyd (tua £150,000 yn flynyddol), ond cafodd y cyllid DNO ei ddyblu ers y flwyddyn flaenorol o £38,000 yn 2022 i £72,500 yn 2023. Roedd cyllid y Loteri Genedlaethol yn dal yn fwy neu'n llai sefydlog ar oddeutu £140,000 y flwyddyn.

Dangosodd y ffigurau hefyd fod £2.5 miliwn mewn buddsoddiad wedi'i sicrhau, sy'n golygu bod y sector mewn sefyllfa gref, ond bod angen i ni anelu'n uwch o lawer. Os edrychwn ar gyfanswm y ffigurau ers 2017, gwelwn fuddsoddiad mewn cynlluniau ynni adnewyddadwy cymunedol o ychydig o dan £30 miliwn ledled Cymru gyfan. Mae'n galonogol bod y sector yng Nghymru, gyda llai na 5% o boblogaeth y DU, wedi sicrhau dros 10% o'r buddsoddiad cyffredinol ar gyfer y DU.

CYFANSWM TROSIANT SEFYDLIADOL

trosiant **£6.4 m**

CYFANSWM BUDDSODDIAD WEDI'I SICRHAU

£2.5m miliwn o fuddsoddiad wedi'i sicrhau yn **2023**

£29.7m miliwn o fuddsoddiad wedi'i sicrhau ers **2017**

› Astudiaeth Achos

Ynni Ogwen – Heuldro

Dechreuodd rhaglen Heuldro Ynni Ogwen ym Methesda gyda chymorth cyllid a gafwyd gan gynllun hydro hynod lwyddiannus y dref, ac mae'n darparu paneli solar ar adeiladau cymunedol ac adeiladau busnes. Dyfarnwyd dros £100,000 i Heuldro 2 dros ddwy flynedd fel rhan o Grant Adnoddau Ynni Cymunedol Gwasanaeth Ynni Llywodraeth Cymru, i ariannu swydd Rheolwr Datblygu. Nod Heuldro 2 yw ychwanegu 600 kWp arall o gapasiti at y portffolio. Mae'r paneli solar a osodwyd eisoes yn pweru Canolfan Gymunedol Cefnfaes, ac mae'r cynllun yn gwahodd adeiladau cymunedol neu eiddo busnes i roi paneli ar eu toeau a manteisio ar drydan mwy fforddiadwy a glanach.



Gweithwyr a gwirfoddolwyr

Mae'r rhan fwyaf o brosiectau cymunedol yng Nghymru yn bodoli mewn ardaloedd gwledig a chanolfannau trefol bach, sy'n golygu eu bod yn gallu bod yn ffynhonnell bwysig o gyfleoedd gwirfoddoli a swyddi lleol, yn enwedig i bobl iau neu ddi-waith sy'n ei chael hi'n anodd cael mynediad i'r gweithle. Er gwaethaf amodau heriol yn 2023, cafodd 15 swydd newydd eu creu, fodd bynnag, roedd y rhan fwyaf o'r swyddi hyn yn swyddi rhan-amser (0.25 neu 0.5 FTE, *cyfwerth ag amser llawn*).

Mae gostyngiad bychan wedi bod yn nifer y gwirfoddolwyr sy'n gweithio gyda phrosiectau a chynlluniau ynni cymunedol. Gallai hyn fod oherwydd bod gwirfoddolwyr yn cael swyddi cyflogedig neu oherwydd bod gan bobl lai o amser am wahanol resymau. Fodd bynnag, mae rhai llwyddiannau ledled Cymru gyda phrosiectau fel Cwm Arian Renewable Energy ger Crymoch a Croeso i'n Coedwig yn Nhrefherbert gyda dros 80 o wirfoddolwyr rhyngddynt yn rhoi rhywfaint o'u hamser gwerthfawr i helpu'r sector.

"Be sy'n digwydd ydi, mae pawb yn gwirfoddoli [...] does 'na'm shareholders yn neud profit, does 'na ddim beneficiary heblaw y gymuned gyfan yn hwn"

CYFANSWM NIFER O SWYDDI YN Y SECTOR

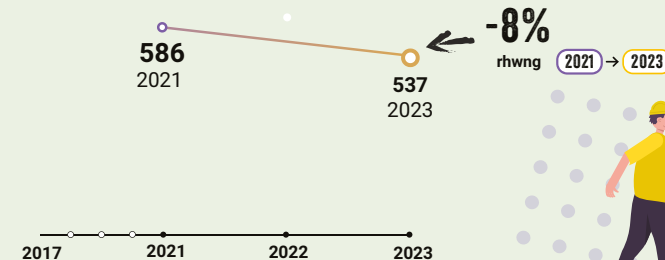
163.6 yn gyflogedig ar hyn o bryd



15 o swyddi newydd yn 2023

CYFANSWM GWIRFODDOLWYR YN Y SECTOR

537 o wirfoddolwyr



› Astudiaeth Achos

Croeso i'n Coedwig

Mae Croeso i'n Coedwig yn sefydliad datblygu sy'n eiddo i aelodau wedi'i leoli yn Nhrefherbert ac sy'n gweithio ledled Cwm Rhondda Uchaf. Maen nhw'n gweithio ym maes llesiant cymunedol, cydnerthedd bwyd ac yn stiwardio adnoddau naturiol yn y coetir. Maen nhw'n gwneud hyn drwy gynnal a threfnu gweithgareddau fel cyrsiau ar ddefnyddio offer coedwigaeth, Gweithio ym Myd Natur a gweithdai ar feysydd mor amrywiol â bwyta'n iach a rheoli rhywogaethau goresgynnol.

Y llynedd, roedden nhw'n gallu cynnig contractau newydd i dri o'u gwirfoddolwyr presennol a oedd wedi dilyn cyrsiau NVQ lefel 2 mewn garddwriaeth adfywiol a chrefftau prysgoedio a glasgoed mewn sefydliad partner, Coleg y Mynydd Du. Mae'r tri gwirfoddolwr bellach yn gweithio fel coedwigwr / gweithiwr melin a swyddogion amaeth-goedwigaeth gyda Croeso i'n Coedwig. Diolch i uwchsgilio, mae Croeso i'n Coedwig wedi llwyddo i gynyddu nifer y swyddi cyflogedig y gall eu cynnig ar yr un pryd â gwella CV a chodi proffil sgiliau eu gwirfoddolwyr, yn ogystal â gwella'r cydbwysedd rhwng bywyd a gwaith. Yn ogystal, mae gwirfoddolwr arall wedi bod yn cynnal dosbarthiadau ioga yn y goedwig a chysiau lles eraill, gan gynnwys gweithio gyda phobl sy'n gaeth i gyffuriau, bellach mae wedi lansio cwmni annibynnol – enghraifft wych arall o sut gall mudiadau ynni cymunedol fod yn gatalydd ar gyfer creu swyddi newydd a chefnogi pobl i lansio eu prosiectau a'u busnesau eu hunain.



Cyfraniad ynni cymunedol at yr economi leol

CYFRANIAD ARIANNOL I'R ECONOMI LLEOL

£3.9 miliwn wedi ei gyfrannu

i economïau lleol o wariant sefydliadol a chronfeydd budd cymunedol

BUDDSODDIAD A GODWYD GAN GYMUNEDAU LLEOL

£2.5 miliwn a fuddsoddiwyd gan gymunedau

yn **2023**

Yn 2023, cyfrannwyd tua **£3.9 miliwn** yn uniongyrchol i economïau lleol, diolch i brosiectau ynni cymunedol. Roedd y cyfanswm hwn yn cynnwys oddeutu £3.45 miliwn o wariant lleol uniongyrchol gan sefydliadau ynghyd ag oddeutu £450,000 a dalwyd allan gan gronfeydd budd cymunedol ledled Cymru.

Dyweddodd llawer o'n haelodau wrthym fod eu cronfeydd budd cymunedol wedi'u cynllunio i dalu allan canran benodol o'r elw o'u prosiectau ynni adnewyddadwy. Mae'r ynni adnewyddadwy a gynhrychir yn dibynnu ar y tywydd. Po fwyaf o wynt a haul, y mwyaf o ynni a gynhrychir ac felly po uchaf fydd taliad y gronfa budd cymunedol. Mae eraill, er mwyn sicrhau bod isafswm budd bob blwyddyn, yn talu swm penodol yn ogystal â chanran o'r elw. Y sefydliadau eu hunain sy'n penderfynu pa system a ddefnyddir.

Mae'r rhan fwyaf o'r cronfeydd budd cymunedol yn cael eu buddsoddi mewn trafndiaeth carbon isel, gan gynnwys gwefru cerbydau trydan a rhentu cerbydau trydan (mae hyn yn gweithio'n arbennig o dda mewn ardaloedd gwledig ac ardaloedd lle nad ydynt yn cael eu gwasanaethu'n dda gan y rhwydwaith bysiau), gweithgareddau addysgol a hamdden, cyngor

12 Aquatera Ltd, June 2021, [A comparison of the financial benefits arising from private and community owned wind farms](#)

ar ynni, mynd i'r afael â thlodi tanwydd (gweler tudalen 19), hyrwyddo teithio cynaliadwy, mudiadau a gweithgareddau cymunedol a gwaith/rhoddion elusennol. Y gymuned sy'n gwneud y penderfyniadau, mewn modd democrataidd, ynghylch sut y caiff y Gronfa Budd Cymunedol ei gwario. Dangoswyd bod cynlluniau sy'n eiddo i'r gymuned yn darparu buddion cymunedol lawer uwch: mae un o'n haelodau, Awel Aman Tawe, yn talu ychydig o dan £44,000 y MW, sydd tua 9 gwaith y safon fasnachol gyfredol (a hen) o £5,000 y MW a delir gan ddatblygwyr. Mae enghreifftiau eraill yn yr Alban yn dangos bod "ffermydd gwynt sy'n eiddo llwyr i'r gymuned yn darparu taliadau budd sydd, ar gyfartaledd, **34 gwaith** yn fwy"¹², gyda rhai ohonynt yn llawer uwch fyth.

"Rwy'n credu mai'r prif beth yw bod yr elw a gynhrychir yn cael ei ddefnyddio er budd y gymuned. Mae'n dda nad yw'r arian hwnnw wedi cael ei gollu i gyfranddalwyr cyfoethog - mae wedi cael ei gadw yng Nghymru a bydd yn cael ei ddefnyddio i gefnogi prosiectau cymunedol neu brosiectau mwy gwledig yng Nghymru. Mae hefyd yn ffordd dda o ymgysylltu pobl ag ynni a rhoi rhywfaint o berchnogaeth a llais iddynt yn eu dyfodol ynni a gwneud rhywbeth am newid hinsawdd a'r materion pwysig."

SEFYDLIADAU YNNI CYMUNEDOL YN Y SECTOR

47 sefydliad



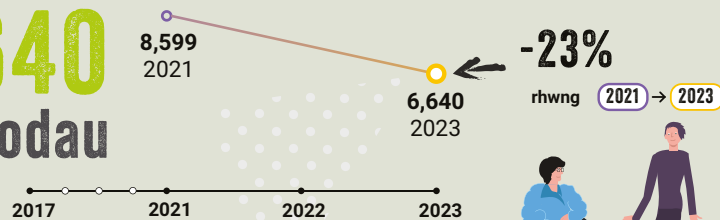
14 sefydliad sy'n darparu cyngor ynni

10 sefydliad sy'n darparu trafndiaeth carbon isel

4 sefydliad sy'n darparu ôl-osod effeithlonrwydd ynni

CYFANSWM AELODAU SEFYDLIADAU YNNI CYMUNEDOL

6,640 o aelodau



"Lot o sgysiau ynglŷn â'r hinsawdd ac ynglŷn â'r ynni yn tueddu i ddigwydd yn Saesneg yn gymunedol. Ac mae'r holl hinsawdd neu newid hinsawdd yn cael ei weld fel rhywbeth gweddol Anglicised. So ni moyn trio cael y sgysiau trwy gyfrwng y Gymraeg a chael persbectif Cymraeg ynddo fe. A dyw hynny ddim i fod yn exclusive achos ni'n hapus i bobl di-Gymraeg ddod."

Sefydliadau

Roedd ychydig o dan 50 o sefydliadau ynni cymunedol yn weithredol yn 2023. Mae'r rhan fwyaf o'r sefydliadau hyn naill ai'n gymdeithasau budd cymunedol (CBS), yn gwmnïau buddiannau cymunedol (CIC) neu'n gymdeithasau cydweithredol. Mae gan Gymru hefyd lond llaw o sefydliadau 'ambarél' fel DEG (Datblygiadau Egni Gwledig), CydYnni ac YnNi Teg, sy'n darparu gwasanaethau sy'n gysylltiedig ag ynni cymunedol, weithiau ochr yn ochr â'u cynhyrchiant eu hunain. Sefydlwyd YnNi Teg gan Ynni Cymunedol Cymru yn 2017 fel Cymdeithas Budd Cymunedol annibynnol i fod yn berchen ar dyrbin gwynt yn Sir Gaerfyrddin a'i weithredu, gydag incwm dros ben yn mynd i gronfa budd cymunedol lleol (Cyngor Cymuned Meidrim) a hefyd yn darparu cymorth ar gyfer gweithgareddau Ynni Cymunedol Cymru a gweithgareddau'r sector ehangach.

Er bod cynnydd cymedrol mewn capasiti megawat yn 2023, roedd grwpiau'n gallu parhau â'u gwaith ar yr argyfwng costau byw a lleihau tlddi tanwydd. Mae mwy o sefydliadau'n arallgyfeirio eu gwaith, gyda mwy yn cynnig cyngor i leihau biliau neu ddarparu trafndiaeth carbon isel fel bysiau a beiciau trydan, gwasanaethau rhannu ceir a mannau gwefru.

Yr iaith Gymraeg

Mae'r Gymraeg yn cael ei defnyddio'n eang yn y sector ynni cymunedol. Mae llawer o'n haelod-sefydliadau yn rhoi blaenoriaeth i ddefnyddio'r Gymraeg, yn gweithio drwy gyfrwng y Gymraeg ac yn cynnig pob gwasanaeth yn ddwyieithog. Yn ogystal â bod yn rhan ganolog o Ddeddf Llesiant Cenedlaethau'r Dyfodol, mae "iaith Gymraeg sy'n ffynnu" eisoes yn realiti mewn llawer o sefydliadau ynni cymunedol, yn enwedig y rheini sydd wedi'u lleoli mewn ardaloedd mwy gwledig neu ardaloedd trefol llai yn y gogledd a'r gorllewin.

TrydaNi yn lansio cam nesaf ei dreial ar gyfer rhwydwaith clybiau ceir trydan

Mae TrydaNi yn Gymdeithas Budd Cymunedol ddielw sy'n gweithio gydag Ynni Cymunedol Cymru ar ei brosiect Charge Up Wales, sy'n cael ei ariannu gan Gronfa Gymunedol y Loteri Genedlaethol. Dros y ddwy flynedd ddiwethaf, rydym wedi bod yn gweithio gyda'n gilydd i dreialu rhwydwaith o glybiau ceir trydan, sy'n gwasanaethu rhannau helaeth o Gymru wledig.

Rydym yn awr yn darparu cardiau talu ymlaen llaw mewn cerbydau gan fanteisio ar y manau gwefru cyhoeddus sydd eisoes yn bodoli. Mae strwythur prisio TrydaNi yn cynnwys costau trydan fesul milltir fel rhan o archebion, hyd yn oed os yw aelodau'n defnyddio manau gwefru cyhoeddus.

Mae gwefan newydd TrydaNi (trydani.org) yn egluro holl fanylion clybiau ceir presennol y rhwydwaith, a sut y gall cymunedau ac unigolion fynegi diddordeb mewn sefydlu eu clwb lleol eu hunain. Gall aelodau ymuno drwy'r wefan ac ar ôl iddyn nhw gael eu cymeradwyo, byddan nhw'n gallu lawrlwytho'r ap sy'n eu helpu i ddod o hyd i gerbydau a'u harchebu, heb fod angen allwedd ffisegol arnyn nhw.

Mae TrydaNi yn dwyn ynghyd nifer o brosiectau presennol gan gynnwys dau glwb ceir sydd wedi hen ennill eu plwyf yng Nghanolbarth Cymru – Machynlleth a Llanidloes – a newidiodd i gerbydau trydan dan yr enw TripTo, ac sydd bellach yn rhan o rwydwaith TrydaNi.

Ym mis Mawrth, cyhoeddodd Llywodraeth Cymru £1m arall i TrydaNi a'i phartner cyllid cymunedol, Robert Owen Community Banking. Mae'r arian yn cael ei ddefnyddio i ehangu'r rhwydwaith o glybiau er mwyn i gymunedau ledled Cymru allu treialu'r gwasanaeth newydd ac edrych ar ddewisiadau carbon isel, cost isel yn lle dulliau confensiynol o berchen ar gar.

Gweledigaeth hirdymor TrydaNi yw bod y cerbydau trydan yn ei rwydwaith yn cael eu pweru gan ynni adnewyddadwy cymunedol a gynhyrchir yn lleol, gan gadw costau'n isel a hybu annibyniaeth ynni Cymru. Bydd cydweithio â phartneriaid Ynni Cymunedol Cymru yn allweddol i gyflawni'r weledigaeth hirdymor hon (er enghraifft drwy drefniadau PPA arloesol sy'n caniatáu i glybiau ceir brynu ynni adnewyddadwy a gynhyrchir yn lleol).

Wrth wyro oddi wrth y model clwb ceir confensiynol, gall aelodau TrydaNi elwa o'r ffaith, ar ôl ymuno â chlwb lleol, ei bod yn bosibl defnyddio unrhyw gerbyd yn rhwydwaith TrydaNi drwy'r un ap ag y maen nhw'n ei ddefnyddio'n lleol.

Fel Gymdeithas Budd Cymunedol ddielw, mae perchnogaeth gymunedol yn allweddol i weledigaeth hirdymor TrydaNi. Yn ystod 2025, bydd TrydaNi yn ehangu ei rhwydwaith ymhellach ac yn lansio ei gweledigaeth lawn ar gyfer perchnogaeth gymunedol er mwyn i aelodau gael llais yn y penderfyniadau sy'n effeithio ar eu clwb lleol a'r rhwydwaith ehangach.



Effeithlonrwydd ynni a thlodi tanwydd



Dangosodd prif ffigurau¹³ Llywodraeth Cymru ar gyfer 2021 fod 14% o aelwydydd Cymru yn byw mewn tldi tanwydd. Mae'r ffigurau diweddaraf ar gyfer 2022, yn dilyn yr argyfwng ynni, yn dangos bod y ffigur hwn wedi codi i 600,000 o gartrefi: sy'n cyfateb i **45%**¹⁴ o'r holl aelwydydd yng Nghymru. Mae'r ffaith bod y ffigurau hynny'n cynnwys bron **pob** aelwyd incwm isel¹⁵ yn peri mwy fyth o bryder.

Mae grwpiau ynni cymunedol yn parhau i fod yn fwyfwy arloesol yn y ffyrdd y mae pobl yn cael eu cefnogi i arbed arian. Mae gwasanaethau newydd wedi cael eu cyflwyno fel gweithdai neu gaffis i bobl ddod i ddysgu am fesurau effeithlonrwydd ynni y gallan nhw eu gweithredu neu eu gosod yn eu tai i leihau'r defnydd o drydan, ymweliadau â chartrefi i helpu i nodi manau lle byddai mesurau inswleiddio neu ôl-osod (yn ogystal ag, mewn rhai achosion, talu am y mesurau hyn hefyd) yn fwyaf buddiol, a gwasanaethau cyngor ac ymgynghori ar newid tariffau ynni. Mae diffyg dealltwriaeth o hyd, yn enwedig mewn ardaloedd gwledig, o'r hyn y mae ôl-osod yn ei olygu, felly mae rhai sefydliadau wedi gorfod cynnig gwasanaethau addysgol hefyd i wneud yn siŵr bod perchnogion cartrefi yn deall y costau a'r manteision sydd wrth ddiweddarau systemau gwresogi sy'n mynd yn hen. Mae ymddiriedaeth yn hollbwysig er mwyn i'r gwaith hwn lwyddo, ac

¹³ Llywodraeth Cymru, [Tlodi Tanwydd yng Nghymru](#)

¹⁴ National Energy Action Cymru

¹⁵ 'Cartrefi incwm isel' yw'r rhai gyda chyfanswm incwm aelwyd islaw 70% o incwm aelwyd gyfartalog y DU (cyn tynnu costau tai) (Llywodraeth Cymru: [Amddifadedd materol ac incwm isel](#))

mae cyflogi "gweithlu lleol a galluog sydd â'r sgiliau sydd eu hangen i weithredu a chynnal technolegau gwres carbon isel"¹⁶ yn ffordd wych o gyflawni hyn.

Mae un aelod-sefydliad yn cynnig gwasanaeth lle mae arbenigwr yn dod i gynnal arolwg aerglosrwydd a delweddu thermol i ganfod lle i inswleiddio'r eiddo. Mae un arall yn talu am wasanaethau warden ynni i helpu i roi cyngor a chefnogaeth i helpu i dalu biliau.

Gyda'i gilydd, cyfrifodd sefydliadau ynni cymunedol yng Nghymru eu bod yn gallu arbed bron i **£675,000** i bobl sy'n talu biliau yn 2023. Yn ogystal â chwtogi biliau, mae hyn hefyd yn cynrychioli arbedion sylweddol o ran carbon – gyda balans y banc a'r blaned yn elwa fel ei gilydd.

Cartrefi Clyd

Mae [Cartrefi Clyd](#) yn wasanaeth sy'n rhoi cyngor am ôl-osod domestig ar gyfer effeithlonrwydd ynni a sefydlwyd drwy weithgor o aelodau Ynni Cymunedol Cymru. Mae ei wasanaeth, sy'n cael eu cynnig ledled Cymru, yn cael cyllid gan Gynllun Gwneud lawn Gwirfoddol y Diwydiant Ynni, cynllun Cartrefi Gwyrdd Cymru, ac maent yn cynnwys asesiadau ac adroddiadau ar sut i wneud cartrefi'n glyd, yn iach ac yn garedig i'r blaned.

¹⁶ [Llywodraeth Cymru 2024 Strategaeth gwres i Gymru](#)



Prosiectau ar y gweill a rhwystrau

PARHAU GYDA AMRYWIAETH Y SECTOR

6 o wasanaethau cyngor ynni ac effeithlonrwydd ynni

RHAGOLYGN CYLLID

£10.4 miliwn o fuddsoddiad gan gymunedau ar gyfer ynni adnewyddadwy

YNNI ADNEWYDDADWY WEDI'U HATAL

6 o brosiectau wedi'u hatal gyda **capasiti o 18 MW**
y mae cymunedau eisiau eu cyflawni

Un o nodweddion sector iach yw gweithlu/grŵp gwirfoddolwyr bywiog sy'n sefydlu prosiectau newydd neu brosiectau ychwanegol. Pe bai'r holl brosiectau sydd ar y gweill yng Nghymru yn mynd rhagddynt, byddai'r sector yn tyfu dros 50% o ran maint. Ond mae ein haelodau'n dweud wrthym mai'r un rhwystrau o hyd sy'n eu hatal rhag eu cyflwyno, gyda chysylltu â'r grid a materion cyllido ar frig y rhestr unwaith eto.

Datgelodd ein data fod oedi gyda chwe phrosiect sydd, gyda'i gilydd, gwerth tua 18 MW o gapasiti ar y gweill. Mae rhai o'r chwe chynllun eisoes wedi'u hariannu'n llawn (er eu bod yn colli allan ar y tariffiau cyflenwi trydan) ac yn aros am gynnig fforddiadwy ar gyfer cysylltu â'r grid heb yr oedi a achosir gan raglenni ail-atgyfnerthu'r grid neu gan gynllunwyr.

Mae gan eraill ganiatâd cynllunio yn barod ond maen nhw'n ei chael hi'n anodd cyflogi staff neu ddod o hyd i'r cyllid i gyflogi staff cymwysedig.

Wrth i'r sector barhau i arallgyfeirio, mae'r gwasanaethau cyngor ac effeithlonrwydd ynni ychwanegol yn meithrin potensial i wneud yn fawr o'r manteision yn y gadwyn gyflenwi o ran rhaglenni ôl-osod ac effeithlonrwydd ynni sydd wedi'u lleoli'n nes at y tai a'r cymunedau sydd eu hangen, gan feithrin cadernid economaidd lleol, gwella ansawdd y gwasanaeth a lleihau tldi tanwydd. Gyda'i gilydd, mae'r gweithgareddau hyn yn dangos bod y sector ynni cymunedol wedi aeddfedu yn ogystal â chydabod yr angen i arloesi a gweithio ar draws yr holl ffyrdd o drosglwyddo ynni yn y system ynni.



Prosiectau lle mae oedi yn eu datblygiad:



Mae'r tabl canlynol yn dangos y prosiectau yng Nghymru lle mae oedi yn eu datblygiad ar hyn o bryd.

Prosiect	Technoleg	Maint	Rhwystr
Prosiect 1	cynhyrchu, storio, effeithlonrwydd ynni	> 10 MW	cronfa ddatblygu, grid, model busnes
Prosiect 2	cynhyrchu	< 1 MW	cynllunio
Prosiect 3	cynhyrchu, effeithlonrwydd ynni	> 0.5 MW	grid, lleoli, capasiti
Prosiect 4	cynhyrchu, effeithlonrwydd ynni	> 0.5 MW	model busnes, codi arian
Prosiect 5	cynhyrchu	< 0.5 MW	grid, diffyg capasiti
Prosiect 6	cynhyrchu	< 0.5 MW	hyblygrwydd, capasiti, diffyg gosodwyr, cyllid

Pan ofynnwyd am adborth ar resymau penodol pam roedd oedi yn natblygiad eu prosiect, dywedodd un aelod fod ansicrwydd rheoleiddiol yn arafu unrhyw gynnydd. Dywedodd un arall na allai eu tyrbîn (sydd eisoes wedi'i gysylltu â'r grid) gael ei ddefnyddio i gyflenwi clwb defnyddwyr domestig a hynny "am resymau technegol". Soniodd un arall am ddiffyg cefnogaeth gan y seilwaith ynni ehangach.

Mae aelodau eraill yn sôn am gael eu llesteirio gan anawsterau cysylltu ar gyfer eu prosiect solar ar y to, sydd â chefnogaeth lawn y gymuned ac sy'n barod i gael ei osod. Dywedodd aelod arall fod gweithgarwch fel coedwigaeth yn cynnig cyfraddau rhent gwell ar gyfer tir ar hyn o bryd, sy'n golygu nad oes modd i gynlluniau ynni cymunedol gystadlu o dan y model busnes ymylol presennol ar gyfer prosiectau sy'n cysylltu â'r grid. Mae un

o'r prosiectau lle mae oedi yn ei ddatblygiad yn symud yn llwyr oddi wrth fodel busnes cysylltu â'r grid / Cytundeb Prynu Pŵer (PPA) y farchnad, gan newid o asedau cynhyrchu ynni adnewyddadwy maint canolig (0.5 MW – 5 MW) i brosiectau gwifrau uniongyrchol llai a nifer o osodiadau bach sy'n cynnwys cyfuniad o baneli solar ffotofoltäig a batri. Mae hyn yn dangos hyblygrwydd y sector Ynni Cymunedol ac yn cydnabod bod angen i lwybrau newydd i'r farchnad – gan gynnwys Systemau Ynni Lleol Clyfar (SLES), mesurau y tu-ôl-i'r-mesurydd a llwybrau masnachu ynni lleol i'r farchnad – gael eu cefnogi gan reoliadau, deddfwriaeth a ffrydiau cyllido yn y dyfodol. Mae angen y mesurau hyn i sicrhau'r potensial i ynni cymunedol arwain ar ddimensiwn lleol y broses trawsnewid i ynni adnewyddadwy, gan leihau'r pwysau o ran y rhwystrau a achosir gan fuddsoddiad annigonol yn y grid a phrisiau'r farchnad gyfanwerthu.

Roedd adroddiad Cyflwr y Sector y llynedd yn nodi cyfres o rwystrau a oedd yn llesteirio cynnydd cynlluniau ynni cymunedol, gan gynnwys anwadalrwydd prisiau yn y farchnad ynni, cynnydd mewn costau adeiladu a chysylltu â'r grid, ac ansicrwydd ynghylch deddfwriaeth ynni ledled y DU yn y dyfodol. Yn siomedig, ymddengys mai dim ond ar yr un diwethaf y bu unrhyw symudiad, a daeth hynny yn sgil newid mewn llywodraeth yn San Steffan.

"Ac mae grid yn broblem enfawr, enfawr sy'n dal i waethygu oherwydd nad oes buddsoddiad i uwchraddio'r grid y tu allan i'r prif ardaloedd trefol. Bydd y broblem hon gyda ni yn barhaol."

Seilwaith: Y prif rwystr ar gyfer prosiectau sydd ar y gweill yw cysylltu â'r grid. Mae rheolau newydd ynghylch rheoli ciwiau i'w croesawu'n gyffredinol, gan fod problem o'r blaen gyda datblygwyr yn 'bancio' cysylltiadau grid ond ddim yn bwrw ymlaen â phrosiectau. Fodd bynnag, nid yw'r broses newydd o reoli ciwiau yn hyblyg o gwbl o ran cydnabod y problemau penodol sy'n wynebu prosiectau ynni cymunedol. Mae ynni cymunedol dan anfantais yn y system hon oherwydd bod angen cymorth ychwanegol ar ei gyfer a chydabyddiaeth ei fod â statws gwahanol, gan fod y rheolau newydd yn gosod risgiau ar y sector sy'n anoddach i ynni cymunedol eu rheoli na datblygwyr masnachol. Wrth i ni edrych ar hyn yn nes ymlaen yn yr adroddiad, byddai hyn yn cael ei ddatrys drwy wneud masnachu ynni'n lleol yn bosibl rwydd (gweler tudalen 24). Adeg ysgrifennu hyn, mae rheolau newydd wrth reoli ciwiau wedi cael eu rhoi ar waith mewn ymgais i fynd i'r afael â'r mater hwn o 'gadw capasiti', sydd wedi'i gydnabod. Rydym yn edrych ymlaen at gynnydd yn y maes hwn yn yr adroddiad nesaf ar Gyflwr y Sector.

¹⁷ Ipsos, [Community Energy: A climate solution that's potentially right at the doorstep](#)

¹⁸ Ipsos survey [tablau data](#)

Cyllid a chynllunio hirdymor: mae diffyg cysondeb ym mholisi Llywodraeth y DU (tariffau, manteision treth fel y cynllun rhyddhad treth ar fuddsoddiad cymdeithasol, ac ati) a chymorthdaliadau sy'n amrywio (mae rhai prosiectau'n dal i gael cyllid gan yr UE) wedi effeithio'n uniongyrchol ar hyfywedd prosiectau newydd (neu ar ehangu rhai presennol). Mae angen cynllunio tymor hwy i helpu sefydliadau i ddod o hyd i gyllid i gyflogi arbenigwyr sy'n gallu deall a defnyddio fframweithiau cyfreithiol a rheoliadau cynllunio sy'n mynd yn fwyfwy cymhleth. Wrth gyflwyno GB Energy, mae Llywodraeth y DU yn wynebu'r dewis o naill ai barhau â'r farchnad bresennol (a chyflwyno cyfres newydd o gymorthdaliadau i wneud buddsoddiadau'n ariannol hyfyw i'r sector ynni cymunedol) neu 'sefydlogi' y farchnad ynni i ganiatáu modelau busnes craidd hyfyw – amgen – (llwybr i'r farchnad) drwy ddylunio ynni cymunedol fel dosbarth o'i fath ei hun.

Faint mae prosiectau ynni cymunedol yn ei gyrraedd: yn ôl arolwg Ipsos¹⁷ a gomisiynwyd gan Bristol Energy Coop (BEC) yn Lloegr ddiwedd 2023, dim ond 5% o'r ymatebwyr yng Nghymru a oedd yn ymwybodol o'r cysyniad o ynni cymunedol, gyda 54% yn dweud "nad oedden nhw erioed wedi clywed [amdano], a ddim yn meddwl y gallen [nhw] ddyfalu'n gywir beth oedd"¹⁸. I fynd i'r afael â hyn, awgrymodd un ymatebydd Cyflwr y Sector y dylid cydlynu'r strategaeth yn fwy ar draws y wlad, neu hyd yn oed ar draws rhanbarthau, a chynigiodd un arall y dylid gwthio cefnogaeth i gynhyrchwyr lleol gyflenwi defnyddwyr lleol yn fwy uniongyrchol (gweler tudalen 24 am ragor o wybodaeth am fasnachu ynni lleol). Soniodd aelod arall am bwysigrwydd cynyddu adnoddau i roi llais i ynni cymunedol mewn prosesau gwneud penderfyniadau cenedlaethol. Mae Ynni Cymunedol Cymru wedi bod yn gweithio'n agosach gyda'i gymheiriaid yn yr Alban a Lloegr ar y materion hyn sydd o ddiddordeb i'r sector ledled y DU.

¹⁷ Ipsos, [Community Energy: A climate solution that's potentially right at the doorstep](#)

¹⁸ Ipsos survey [tablau data](#)

Cefnogaeth i'r sector yng Nghymru

Mae dwy asiantaeth newydd yn y llywodraeth sy'n gyfrifol am ehangu ynni sy'n eiddo cyhoeddus yng Nghymru.

Trydan Gwyrdd Cymru

Mae Trydan Gwyrdd Cymru wedi cael ei ymgorffori fel busnes ym mherchnogaeth lwyr Llywodraeth Cymru, gyda chylch gwaith i "ddatblygu a chyflawni prosiectau ynni adnewyddadwy, yn gyntaf ar ystâd gyhoeddus Cymru, gyda'r buddion economaidd a chymdeithasol hirdymor gorau posibl i bobl Cymru".

Mae nodau Trydan Gwyrdd Cymru yn cynnwys bod yn ddatblygwr enghreifftiol, gan weithio gyda'r diwydiant yn ehangach a chymunedau.

Ynni Cymru

Mae Llywodraeth Cymru wedi comisiynu Partneriaethau Lleol i ddatblygu Ynni Cymru fel cwmni ynni i Gymru – ochr yn ochr â Gwasanaeth Ynni presennol Llywodraeth Cymru – gyda'r pedwar amcan allweddol canlynol:

- > I ehangu ynni adnewyddadwy dan berchnogaeth leol sy'n cael ei gynhyrchu a'i ddefnyddio yng Nghymru;
- > Gwneud y gorau o effeithlonrwydd ac effeithiolrwydd prosiectau cynhyrchu a defnyddio ynni adnewyddadwy dan berchnogaeth leol;
- > Cyflymu'r broses o drawsnewid a defnyddio systemau ynni lleol clyfar ledled Cymru a
- > Hwyluso proses trawsnewid cyfiawn i sero net, gan gadw'r buddion yng nghymunedau Cymru.

Yn ddiweddar, mae Ynni Cymru wedi dyfarnu cyfanswm o £10 miliwn o gyllid cyfalaf ar ffurf grantiau ar gyfer Systemau Ynni Lleol Clyfar (SLES) (rhwng £25,000 a £1 miliwn fesul prosiect unigol neu gais ar y cyd) ar gyfer prosiectau sy'n dod â chynhyrchu ynni, storio, lleihau'r galw a seilwaith at ei gilydd mewn ardal leol. Rhaid cwblhau prosiectau erbyn diwedd mis Mawrth 2025. Cyflwynodd nifer o sefydliadau ynni cymunedol geisiadau, a bydd adroddiad Cyflwr y Sector y flwyddyn nesaf yn gallu rhoi manylion diweddaraf y rhain.

Croesewir dyfnder ac ehangder ymrwymiad Llywodraeth Cymru i sicrhau mwy o asiantaethau lleol yn y broses trawsnewid i system ynni cynaliadwy yn y dyfodol. Mae cydlynu ymdrechion i sicrhau nad oes dyblygu neu fylchau yn bodoli yn waith hanfodol. Erbyn hyn, mae Ynni Cymunedol Cymru yn arwain grŵp Asiantaethau Cymorth Ynni Lleol a Chymunedol Cymru, gyda'r nod o gydweithio ag Ynni Cymru, Trydan Gwyrdd Cymru, Gwasanaeth Ynni Llywodraeth Cymru yn ogystal â'n datblygwr ynni cymunedol ein hunain YnNi Teg, i sicrhau bod cymunedau sy'n awyddus i gymryd camau ynghylch ynni lleol yn cael cefnogaeth amlwg, cyfeirio priodol a chysylltiad rhagweithiol rhwng y gwahanol ddarparwyr a'r camau cymorth.



Masnachu ynni lleol

Roedd adroddiad Cyflwr y Sector y llynedd yn egluro'n glir safbwynt Ynni Cymunedol Cymru ar fasnachu ynni lleol: gallai fod yn "allweddol ar gyfer lleihau biliau a sbarduno mwy o ddefnydd o ynni cymunedol". "Os gellir masnachu ynni yn lleol yna bydd cynhyrchu a defnyddio lleol yn ganolog i systemau ynni. Mae'n creu amgylchedd dynamig lle mae defnyddwyr yn cymryd rhan weithredol ac yn cael budd wrth bontio i arferion ynni glanach, mwy cynaliadwy"¹⁹.

Methodd bil aelod preifat â phasio dadl yn y senedd ddiwethaf er gwaethaf cryn gefnogaeth ar draws y pleidiau. Ni chafodd diwygiadau i'r Ddeddf Ynni (2023) yn seiliedig ar egwyddorion bil yr aelod preifat eu derbyn gan y llywodraeth flaenorol ychwaith, er gwaethaf cryn gefnogaeth barhaus ar draws y pleidiau.

Bu Ynni Cymunedol Cymru yn gweithio gyda [Power for People](#) i annog cefnogaeth i'r bil aelod preifat a'r diwygiadau arfaethedig dilynol i Ddeddf Ynni'r DU.

Er bod y llywodraeth ar y pryd wedi gwrthod y diwygiadau a fyddai wedi cyflawni hyn, fe gytunodd i gymryd tystiolaeth ar yr hyn sy'n rhwystro ynni cymunedol a sut y gellid eu dileu. Ynghyd â hynny, cafwyd ymrwymiad Gweinidogol i adrodd yn flynyddol i'r Senedd ar gynnydd y llywodraeth o ran cefnogi ynni cymunedol.

Wrth ymateb i'r alwad hon am dystiolaeth, dywedodd Ynni Cymunedol Cymru y gallai'r llywodraeth fethu â chyflawni ei hamcanion datgarboneiddio gan nad oedd y grid presennol wedi'i ddylunio ar gyfer ein defnydd o ynni yn y dyfodol: bydd gwefru cerbydau trydan a defnyddio pypiau gwres

yn eang yn cynyddu'r galw am ynni. Gall systemau ynni cyfan sy'n cael eu harwain gan y gymuned ac sy'n cael eu hwyluso gan fasnachu lleol gyfrannu'n sylweddol at leddfu'r pwysau ar y grid yn ogystal ag ehangu'r sector ynni cymunedol a chefnogi proses trawsnewid cyfiawn.

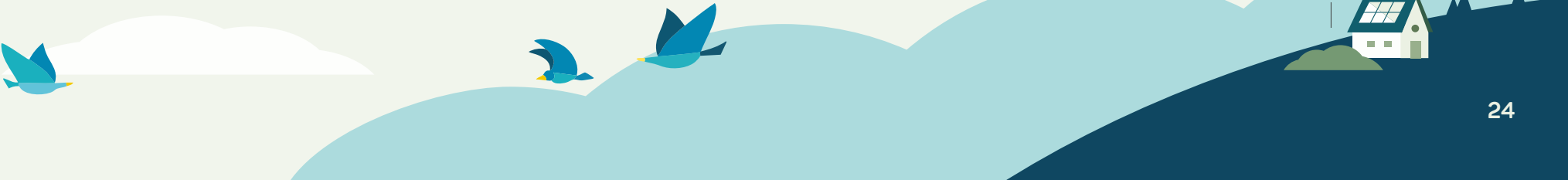
Gyda Llywodraeth newydd yn San Steffan, mae Ynni Cymunedol Cymru wedi datblygu briff manwl ar gyfer Gweinidogion a gweision sifil, mewn partneriaeth â Community Energy England, Community Energy Scotland, Bath and West Community Energy, Low Carbon Hub ac Ynni Lleol. Mae hyn yn ail-ddatgan yr angen i alluogi masnachu ynni lleol, ac yn nodi'r camau gweithredu allweddol sydd eu hangen yn 2025, fel a ganlyn:

Mae angen Marchnadoedd Ynni Lleol arnom i gyflawni'r Cynllun Pŵer Lleol a gwneud y mwyaf o'i fanteision

Y Problemau:

- › Er mwyn lleihau allyriadau carbon, rhaid i ni newid y ffordd rydym yn rheoli ein rhwydweithiau a'n defnydd o drydan.
- › Ni chafodd y rhwydwaith dosbarthu (y rhan o'r grid sy'n danfon pŵer i'n trefi a'n strydoedd, hynny yw, y llinellau pŵer a welwn ar ein strydoedd) ei ddylunio ar gyfer ein defnydd o ynni yn y dyfodol – gwefru cerbydau trydan, defnyddio pypiau gwres yn eang, a chynhyrchu ynni adnewyddadwy.
- › Mae hyn wedi arwain at broblemau i'r rhwydwaith trawsyrru (dyma lefel y grid sydd uwchben y rhwydwaith dosbarthu ac sy'n cario llawer iawn o ynni dros bellteroedd hir drwy beilonau a llinellau o dan y ddaear).

¹⁹ Dyfyniadau o adroddiad Cyflwr y Sector 2023 gan Ynni Cymunedol Cymru



- › Oherwydd y twf mewn technoleg ynni adnewyddadwy ddatganoledig, nid yw'r dybiaeth bod yr holl gynhyrchu wedi'i gysylltu'n uniongyrchol â'r lefel drawsyrro yn ateb y gofyn mwyach.
- › Mae gan un o'r gwledydd cyfoethocaf yn y byd lefelau uchel iawn o dlodi tanwydd. Mae lefelau yng Nghymru wedi cyrraedd 45% yn y flwyddyn a fu.
- › Mae'r siociau diweddar i'r farchnad ynni yn dangos ein bod yn agored i anwadalrwydd mewn prisiau pŵer ar draws y byd.

Yr Ateb – Marchnadoedd Ynni Lleol

- › Mae gwrthwynebiad cyhoeddus, rhwystrau logistaidd a chostau yn golygu na allwn ddibynnu'n llwyr ar gynhyrchu ar raddfa fawr a llinellau trawsyrro newydd. Mae cynhyrchu ar raddfa fach, dan berchnogaeth y gymuned, yn boblogaidd a gellir gwneud y gorau o hyn drwy farchnadoedd ynni lleol.
- › Gan weithio gydag awdurdodau lleol, gall cymunedau adeiladu marchnadoedd ynni lleol sy'n cynnwys gwres, gwefru cerbydau trydan a chynhyrchu, gan ddiwallu ein hanghenion ynni yn y dyfodol yn lleol.

- › Mae marchnadoedd ynni lleol yn golygu biliau rhatach i ddefnyddwyr ynni a chyfraddau gwell i gynhyrchwyr ynni. Byddai'n arwain at newid sylweddol i bobl sy'n byw mewn tlodi tanwydd.
- › Gwneir pob ymdrech bosibl i gyfateb y galw a'r cynhyrchu mewn marchnad ynni lleol – sy'n golygu ein bod yn llai dibynnol ar ffynonellau ynni allanol fel nwy, ac yn llai agored i gynnydd mewn prisiau byd-eang.
- › Mae marchnadoedd ynni lleol yn caniatáu i gynhyrchwyr ar raddfa fach gael model busnes hyfyw, sy'n golygu y gall cymunedau ddatblygu a bod yn berchen ar eu prosiectau ynni eu hunain.
- › Bydd angen mynd ati'n fuan i foderneiddio llawer o brosiectau ynni hŷn sy'n dibynnu ar y tariff cyflenwi trydan mewn tirwedd ynni hollol wahanol i'r un a ddatblygwyd yn wreiddiol. Mae perygl y bydd seilwaith a chapasiti'r grid yn cael eu gwastraffu os na fyddwn yn moderneiddio'r prosiectau hyn. Byddai marchnad ynni lleol yn darparu model busnes hyfyw ar gyfer moderneiddio.



Heb gefnogi Marchnadoedd Ynni Lleol a mynd i'r afael â'r rhwystrau presennol, bydd cyflawni amcanion y Cynllun Pŵer Lleol yn heriol dros ben. Ond, pe bai'r camau gweithredu canlynol yn cael eu cyflawni, byddai'r sector cymunedol yn gallu rhagori ar y targed GW presennol.

1. Galluogi addasiad P441.

Mae addasiad P441 yn rhoi eglurhad a sicrwydd rheoleiddiol ynghylch pryd y gellir defnyddio 'safle cymhleth'. Mae hefyd yn symleiddio rhai prosesau gan ei gwneud yn haws eu defnyddio.

2. Cyflwyno deddfwriaeth sylfaenol i sicrhau bod Marchnadoedd Ynni Lleol yn cael eu hwyluso gan Gyflenwyr Ynni Trwyddedig (gan ddefnyddio addasiad P441)

- a. Bydd addasiad P441 yn creu sicrwydd rheoleiddiol i gyflenwyr i wasanaethu marchnadoedd ynni lleol.
- b. Yn ogystal â chefnogi P441, rhaid diwygio deddfwriaeth cyn gynted â phosibl i orfodi cyflenwyr trydan trwyddedig i gefnogi marchnadoedd lleol; a chryfhau sefyllfa marchnadoedd ynni lleol yn y farchnad bŵer.
- c. Rhaid i farchnadoedd ynni lleol alluogi bod prisiau yn cynnig gostyngiad sylweddol i gwsmeriaid sy'n galw am ynni a chynnydd sylweddol mewn incwm i'r cynhyrchydd.



Rhanberchnogaeth

Gyda Llywodraeth Cymru yn disgwyl i bob 'prosiect ynni newydd gael o leiaf elfen o berchnogaeth leol o 2020 ymlaen', Dyma bwysleisio'r angen i ddatblygwyr ynni adnewyddadwy weithio gyda chymunedau i sicrhau bod cymaint o fudd â phosibl yn cael ei gadw'n lleol. Cyhoeddwyd canllawiau clir gan Lywodraeth Cymru ar berchnogaeth gymunedol, rhanberchnogaeth a pherchnogaeth leol ar brosiectau ynni²⁰.

Ar ôl y diddordeb cychwynnol gan ddatblygwyr, daliodd Ynni Cymunedol Cymru ati i ymgysylltu â'r sector i gyflawni'r amcan polisi hwn yn ystod 2023, gan recriwtio aelodau newydd sydd wedi cymryd rhan yn y gwaith o sefydlu Gweithgor Rhanberchnogaeth ers hynny. Mae'n cyfarfod bob chwarter ac yn cael ei gyd-gadeirio gan un aelod cymunedol ac un aelod-ddatblygwr.

Roedd y data a gasglwyd gan ein haelodau hefyd yn dangos bod llai yn ymwneud â phrosiectau rhanberchnogaeth nag yr hoffent, ac y byddai'r mwyafrif helaeth o'r rheini'n croesawu'r cyfle i gymryd rhan mewn prosiectau rhanberchnogaeth drwy Ynni Cymunedol Cymru. Mae llawer o brosiectau ar y tir yn cael eu cyflwyno i'r system gynllunio ar hyn o bryd, ac roedd aelodau o'r Gweithgor Rhanberchnogaeth wedi nodi'n wreiddiol fod diffyg cymorth gydag adnoddau priodol yn rhwystr allweddol i ddatblygwyr a chyrrff cyfatebol yn y gymuned. Un o amcanion allweddol y Gweithgor Rhanberchnogaeth oedd chwilio am ffyrdd o lenwi'r bwlch hwn yn yr adnoddau yn ystod 2024.

Er gwaethaf y diddordeb cychwynnol, mae Ynni Cymunedol Cymru yn nodi, i bob golwg, mai dim ond nifer fach o ddatblygwyr sy'n gwneud ymdrechion diffuant i gyflawni amcan Llywodraeth Cymru neu hyd yn oed ymgysylltu o ddifrif ag Ynni Cymunedol Cymru. Nid yw'r Gweithgor Rhanberchnogaeth wedi llwyddo i ddatrys y problemau adnoddau eto.

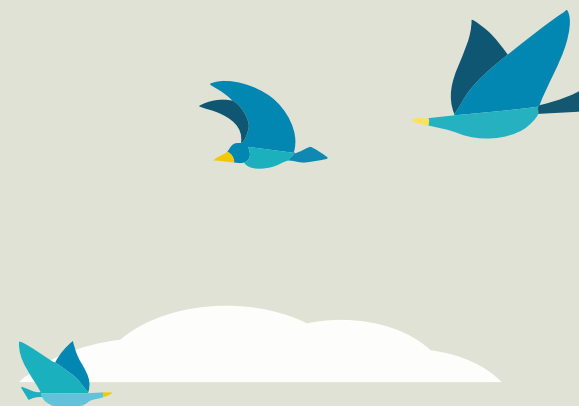
Yn ddiweddar, mae Ynni Cymunedol Cymru wedi dechrau gweithio gydag Ynni Cymru i asesu ceisiadau cynllunio a gyflwynwyd ers i Lywodraeth Cymru gyhoeddi'r polisi rhanberchnogaeth, a bydd yn cyhoeddi cofrestr o'r ceisiadau hyn ar-lein yn 2025. Bydd y gofrestr hon yn tynnu sylw at le mae arferion da'n cael eu cyflawni a pha ddatblygwyr sy'n arwain y ffordd, gan gofnodi'n glir hefyd pa brosiectau sy'n dangos diffyg ymdrech go iawn i gyflawni canlyniadau rhanberchnogaeth.

Wrth i ni ddechrau ar gam newydd o ddatblygu prosiectau ar y tir ac oddi ar y tir, mae'n hanfodol bod Cymru'n osgoi cyfnod arall o arferion echedynnu gan gorfforaethau, yn cael gwell gwerth i'n cymunedau ac yn dangos y manteision gwirioneddol sydd ar gael i bobl Cymru wrth drawsnewid y system ynni. Mae angen hyn i sicrhau gwerth i bobl Cymru, ac i liniaru'r risgiau a achosir gan naratif y nifer gynyddol sy'n gwrthwynebu. Os bydd datblygwyr yn dal i ddiystyru nod a chanllawiau'r polisi gwirfoddol, rhaid sefydlu mecanwaith rhanberchnogaeth sy'n orfodol yn gyfreithiol er mwyn osgoi colli'r cyfle hwn a ddaw unwaith mewn cenhedlaeth.

²⁰ Llywodraeth Cymru [Perchnogaeth leol a rhanberchnogaeth prosiectau ynni: canllawiau](#)



Gan droi at y llwyddiannau, mae Ynni Cymunedol Cymru wedi parhau i weithio gydag RWE ar ei gynigion ar gyfer Fferm Wynt Coedwig Alwen a Fferm Wynt Gaerwen. Hefyd, mae un o'n haelodau, Awel Aman Tawe, wedi llofnodi Memorandwm Cyd-ddealltwriaeth gyda Coriolis Energy ac ESB ynghylch Fferm Wynt y Bryn a gyda Naturalis/Renantis ynghylch Fferm Wynt Mynydd Fforch-Dwm, yn ogystal â chynnig templed memorandwm cyd-ddealltwriaeth a datblygu gwasanaethau cymorth ategol i'r sector ar gyfer ymgysylltu â'r gymuned. Mae hyn wedi cynnwys gweithio gyda Low Carbon Alliance i adnabod Gower Power fel corff cyfatebol i ranberchnogi prosiect Parc Solar Caenewydd. Mae Parc Solar Caenewydd yn agor y drws i ranberchnogaeth ar sail 'safleoedd hollt', lle gallai cymunedau gael yr hawl i brynu rhan wedi'i ffensio o fferm solar. Fel y mae rhai o'r enghreifftiau yn yr adroddiad hwn ar Gyflwr y Sector yn ei ddangos, mae rhai modelau masnachol gwahanol ar gael ac mae rhai newydd yn cael eu creu drwy'r amser. Nid oes rheswm pam na all datblygwyr ymgysylltu a dylunio modelau a allai fod yn fanteisiol iddyn nhw ac i sefydliadau ynni cymunedol fel ei gilydd, yng ngeiriau canllawiau Llywodraeth Cymru, "gwneud prosiectau gwell gyda'n gilydd".



Systemau Ynni Cyfan

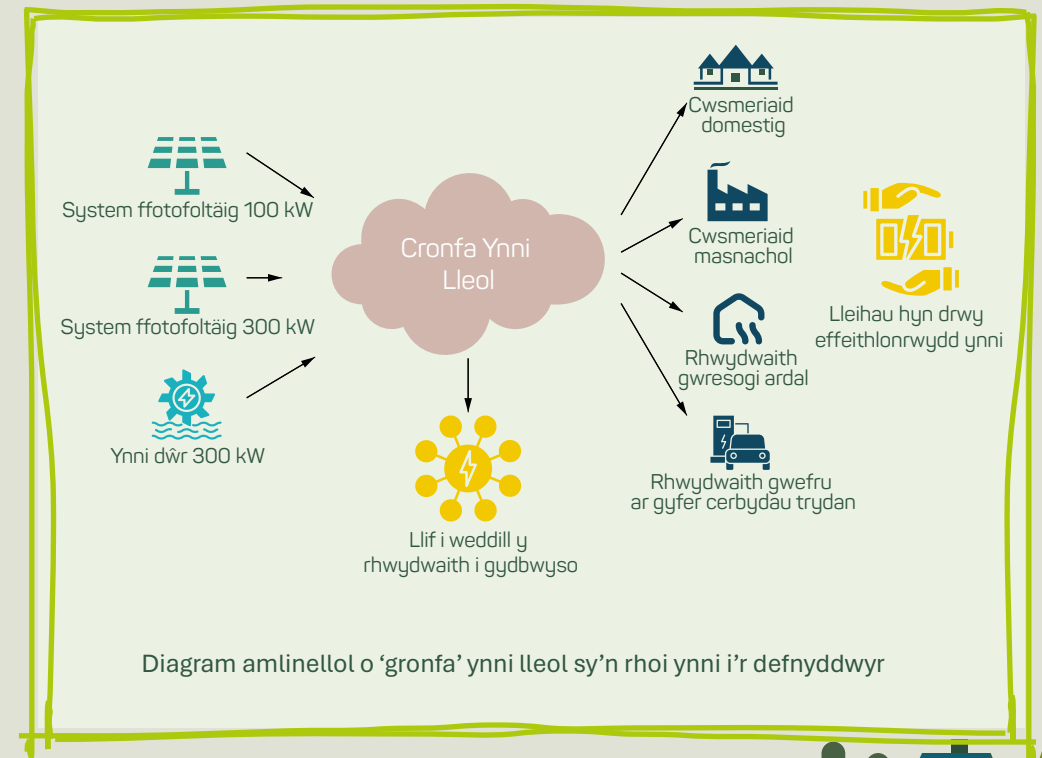
Wrth i'r sector ynni cymunedol aeddfedu yng Nghymru, mae ein haelodau'n dod yn weithgar mewn gweithgareddau ynni cysylltiedig, ehangach sy'n ymwneud â lleoedd.

Yn 2023, cymerodd Ynni Cymunedol Cymru ran mewn prosiect ymchwil partneriaeth dan arweiniad Cyngor Gwynedd a'n haelod Ynni Lleol, ynghyd â phartneriaid cymunedol Cwmni Bro Ffestiniog a Phartneriaeth Ogwen. Edrychodd y gwaith ymchwil hwn ar y potensial i fynd i'r afael ag anghenion o ran pŵer, effeithlonrwydd ynni, gwres a thrafnidiaeth ar draws dwy gymuned yng Ngwynedd sydd â marchnad lafur â chyflogau isel, stoc aneffeithlon o dai cyhoeddus, mwy o ansicrwydd ynghylch swyddi, ac argyfwng costau byw ac ynni na welwyd mo'i debyg o'r blaen. Datblygodd yr ymchwil achos dichonoldeb ar gyfer model Cwmni Gwasanaeth Ynni Cymunedol (CESCO). Byddai hyn yn adeiladu ar fasnachu ynni lleol, gan dyfu'r farchnad ar gyfer cynhyrchu dan berchnogaeth leol ac i bobl a busnesau lleol gael mynediad at ynni glân, lleol a chost isel.

Mae'r prosiect hwn yn enghraifft wych o ddull systemau ynni cyfan, sy'n ystyried pŵer, gwres, symudedd, gweithgynhyrchu a defnydd ynni fel system ddeinamig yn hytrach na materion ar wahân gyda gwahanol atebion. Wrth 'fwndelu' y gwahanol feysydd hyn gyda'i gilydd, nid oes gofyniad mwyach i bob elfen (gwres, ôl-osod, pŵer, trafndiaeth) fod yn ariannol hyfyw fel system annibynnol, ac mae hyn felly yn dileu'r rhwystr mwyaf posibl i gynlluniau newydd. Ynghyd â data amser real ar gyfer cyfranogwyr (sydd wedi sefydlu Dyfais Mynediad i Ddefnyddwyr (CAD) sydd wedi'i chysylltu'n barhaol â band eang eu cartref), gall unrhyw un sy'n cymryd rhan weld beth yw eu defnydd drwy ddangosfwrdd ar y rhyngwyd, a gallan nhw hyd yn oed gael hysbysiadau pan fydd ynni'n rhatach er mwyn iddyn nhw allu rhoi eu dyfeisiau mwy o ynni sy'n defnyddio mwy o ynni fel eu bod yn arbed arian.

Mae Ynni Cymunedol Cymru yn credu bod modd creu dyfodol ynni gwell yng Nghymru drwy ail-adeiladu ymddiriedaeth unwaith eto mewn cyflenwyr ynni, drwy helpu i hyrwyddo systemau newydd ac arloesol i adeiladu

marchnadoedd ynni lleol sy'n cynnwys gwres, gwefru cerbydau trydan a chynhyrchu, gan ddiwallu ein hanghenion ynni, gwresogi a thrafnidiaeth yn lleol yn y dyfodol. Wrth i wresogi a thrafnidiaeth symud yn raddol oddi wrth losgi tanwydd ffosil i'w pŵer, rydym yn gobeithio y bydd y rhwydwaith trydan yn darparu ein holl anghenion yn y dyfodol. Mae angen i ni ehangu ein ffordd o feddwl tuag at rwydwaith newydd o gynlluniau cymunedol sydd ar wahân ond eto'n gysylltiedig â'i gilydd, gyda chynhyrchiant o raddfa fawr dan arweiniad datblygwyr drwy'r rhwydwaith trawsyrru'n ychwanegol iddo.



Cymryd rhan mewn ynni cymunedol



RhanNi

Adeiladu mudiad ynni cymunedol
Building a movement for community energy

Os ydych yn unigolyn sydd am gefnogi ynni cymunedol, ymunwch â rhwydwaith RhanNi.

Mae RhanNi yn fudiad sy'n tyfu ar gyfer pobl sydd am gefnogi Ynni Cymunedol yng Nghymru.

- › Ydych chi eisiau helpu i wella eich cymuned?
- › Ydych chi'n poeni am ein planed a'n hamgylchedd?
- › Ydych chi eisiau gweld cymunedau Cymru yn cadw'r manteision a ddaw yn sgil ynni gwyrdd?

Beth yw RhanNi?

Rydym am weld system ynni gwyrdd sy'n cael ei harwain gan y gymuned, sy'n deg ac sy'n rhoi pobl wrth ei chalon. Trwy ymuno â RhanNi, byddwch yn rhan o lais torfol sy'n gwthio am y newid y mae angen i ni ei weld.

Mae RhanNi yn cynnig yr offer a'r wybodaeth i'ch helpu i lywio'r rhai sy'n gwneud penderfyniadau o ran ynni. Byddwch yn cael gwybod am y camau y gallwch eu cymryd i gefnogi twf ynni cymunedol nid-er-elw sy'n eiddo i'r gymuned, gan gynnwys cynigion cyfranddaliadau, cyfleoedd gwirfoddoli a mwy.

Rydym yn adeiladu mudiad cryf o bobl sy'n gweithio i helpu ein cymunedau i wireddu eu potensial llawn, gan fynd i'r afael â'r argyfwng hinsawdd ar yr un pryd.

Wrth fod yn aelod o RhanNi fe gewch fynediad i Fforwm Datblygu – ein fforwm datblygu chwarterol sy'n dwyn ynghyd grwpiau ynni cymunedol profiadol a phobl sy'n awyddus i ddysgu sut mae dechrau prosiect.

Os ydych chi'n awyddus i gychwyn prosiect ynni cymunedol yn eich ardal, cysylltwch â ni drwy eich aelodaeth gyda RhanNi.

Ymunwch ag Ynni Cymunedol Cymru fel aelod

Gall unrhyw fath o fudiad/sefydliad sy'n cefnogi nodau ac amcanion Ynni Cymunedol Cymru fod yn aelod ohono. Os ydych chi'n fudiad cymunedol, yn fudiad trydydd sector, yn ddatblygwr preifat neu'n sefydliad o fath arall, cysylltwch â ni i gael rhagor o wybodaeth am opsiynau aelodaeth.

Dyddiad i'r Dyddiadur

Cynhadledd Ynni Cymunedol Cymru 2025
“Edrych y Tu Hwnt i Sero Net”

Bydd ein cynhadledd yn 2025 yn cael ei chynnal yn:
Canolfan y Dechnoleg Amgen ym Machynlleth. **10 – 11 Mehefin**

Ynghylch yr ymchwil

Ariannwyd adroddiad Ynni Cymunedol blynyddol ar Gyflwr y Sector (SotS) gan Lywodraeth Cymru, a noddwyd gan SP Energy Networks. Mae'n dadansoddi'r gweithgareddau a gyflawnwyd yng Nghymru gan sefydliadau ynni cymunedol drwy gydol 2023 ac mae'n seiliedig ar y data ansoddol a meintiol a gasglwyd drwy borth newydd sbon a ddyluniwyd ac a gyflwynwyd eleni yn arbennig ar gyfer Ynni Cymunedol Cymru, Community Energy Scotland a Community Energy England i gydweithio i hyrwyddo'r sector ac i ddangos ei raddfa a'i effaith.

Roedd y samplu unwaith eto'n cynnwys amrywiaeth eang o sefydliadau sy'n gweithio yn sector ynni cymunedol Cymru – yn cynnwys cynlluniau lleol sy'n seiliedig ar leoedd sy'n cynhyrchu trydan, darparu cyngor ar ynni ac ôl-osod boeleri a systemau gwresogi i sefydliadau ambarél fel DEG (Datblygiadau Egni Gwledig), YnNi Teg a Phartneriaeth Ogwen, sy'n mynd y tu hwnt i gynhyrchu trydan neu wres yn unig, ac yn darparu gwasanaethau allgymorth, digwyddiadau rhannu sgiliau a gweithredu dan arweiniad y gymuned ledled Cymru.

Mae **trosolwg o Gyflwr y Sector 2023**²¹ ar gyfer Cymru, yr Alban a Lloegr eisoes wedi cael ei gyhoeddi. Mae'n cynnwys y prif ffigurau yn y meysydd canlynol: [1] cynhyrchu ynni adnewyddadwy a'i gapasiti, [2] cyllid a buddsoddiad, [3] gweithwyr a gwirfoddolwyr sy'n gweithio yn y sector, [4] cyfraniad y sector i'r economi leol, [5] mesurau effeithlonrwydd ynni a thlodi tanwydd a [6] manylion am brosiectau arfaethedig. Cafodd y gwaith o gasglu, dadansoddi ac adrodd ar ddata ei wneud gan Ynni Cymunedol Cymru, Community Energy England a Community Energy Scotland²² gyda'i gilydd. Rydyn ni'n ddiolchgar i'r mudiadau ynni cymunedol a roddodd o'u hamser i lenwi'r arolwg, ac y mae eu hymatebion yn sail i'r adroddiad hwn. Ategir y set ddata gan ddata a gasglwyd gan sefydliadau eraill drwy arolygon blaenorol o Gyflwr y Sector ac ymchwil desg. Hoffem ddiolch i Community Energy Scotland am eu cymorth a'u cefnogaeth amhrisiadwy wrth ddadansoddi'r data ar ein rhan.

Bydd yr adroddiad hwn yn dadansoddi'r ffigurau yng Nghymru o fewn ei gyd-destun polisi penodol, gan roi trosolwg o'r sector presennol ac edrych tua'r dyfodol. Bydd adroddiad SotS eleni yn canolbwyntio'n bennaf ar ddata meintiol, ond mae hefyd yn cynnwys rhywfaint o ddata ansoddol a gymerwyd o'r porth neu a gasglwyd gan y tîm yn ystod y cyfnod ymchwil.

Hoffai Ynni Cymunedol Cymru ddiolch i'r holl gyfranogwyr a roddodd o'u hamser i rannu eu barn a'u data ar statws ynni cymunedol yng Nghymru.

²¹ Cyflwr y Sector 2024 trosolwg DU

²² Eleni, oherwydd y newid bach yn y ffordd y mae'r data wedi cael ei gasglu a'i werthuso, efallai y bydd rhywfaint o anghysonderau yn y ffigurau o'i gymharu â blynyddoedd blaenorol. Fodd bynnag, bydd y dull newydd hwn o gasglu data yn cynhyrchu canlyniadau mwy cynhwysfawr a chadarn dros amser.



Gwybodaeth am Ynni Cymunedol Cymru

Mae **Ynni Cymunedol Cymru** yn fudiad i aelodau sy'n cefnogi buddiannau grwpiau ynni cymunedol ledled Cymru.

Rydym yn cysylltu, yn ysbrydoli ac yn cefnogi ein haelodau – rhwydwaith o ymarferwyr ar lawr gwlad sy'n cynhyrchu ynni, yn darparu effeithlonrwydd ynni, gwres cymunedol carbon isel, trafndiaeth gymunedol, a phrosiectau addysg ac allgymorth – i arwain newid cyfiawn tuag at gymdeithas ddi-garbon.

- > **Rydym yn cefnogi** cymunedau, a ddylai fod ar flaen y gad yn y newid i system ynni adnewyddadwy, i gyflawni eu prosiectau.
- > **Rydym yn cysylltu** sefydliadau cymunedol i rannu dysgu ac arferion gorau.
- > **Rydym yn ysbrydoli** drwy arwain prosiectau arloesol mewn partneriaeth â'n haelodau er mwyn i gymunedau eraill allu dysgu gennym ni.

Ynni Cymunedol Cymru yw llais y sector ynni cymunedol yng Nghymru. Mae ein gwaith yn cynnwys dylanwadu ar y rheini sy'n gwneud penderfyniadau, hyrwyddo gwaith ein haelodau ac ymchwilio i'r sector i barhau i wella ynni cymunedol.

Fel y mae llawer o fudiadau cymunedol yn ymwybodol ohono, gall y daith o'r syniad cychwynnol i wireddu'r prosiect fod yn llawn rhwystredigaeth ac oedi (gweler tudalen 22 i weld y rhwystrau).

Mae Ynni Cymunedol Cymru yn cefnogi grwpiau i ddatblygu prosiectau drwy'r ffyrdd canlynol:

- > Fforwm Datblygu / Development Forum – fforwm ar-lein sy'n cael ei gynnal bob chwarter lle gall grwpiau ynni cymunedol sefydledig rannu eu profiadau a gall grwpiau newydd ddysgu o ddoethineb y sector.
- > Casglu tystiolaeth ynghylch y rhwystrau sy'n atal cynlluniau rhag gallu bwrw ymlaen – boed hynny'n cael gafael ar y math iawn o gyllid ar yr adeg iawn, materion rheoleiddio, cynllunio a thrwyddedu neu gysylltu â'r grid.
- > Ymgyrchu ar ran y sector a dylanwadu ar lunio polisi ynni yng Nghymru ac yn y DU i gefnogi'r gwaith o gyflawni targedau ynni cymunedol clir.



Ynni
Cymunedol Cymru
Community Energy
Wales

Mae **SP Energy Networks** yn falch o noddi porth ‘Cyflwr y Sector’ Ynni Cymunedol eleni ac o gyfrannu at y gwaith parhaus o drafod a datblygu cynlluniau ynni cymunedol ledled gogledd Cymru. Mae eleni’n garreg filltir bwysig i ni, gyda’r gwaith o greu ein Tîm Ynni Cymunedol pwrpasol newydd, a fydd yn gweithio gyda chymunedau a mudiadau/sefydliadau ledled y DU i gyflawni ein Strategaeth Ynni Cymunedol newydd.

Mae SP Energy Networks yn Weithredwr Rhwydweithiau Trawsyrru a Dosbarthu, ac rydym yn sicrhau bod trydan yn dal i lifo i 3.5 miliwn o gartrefi a busnesau ar draws Canolbarth a De’r Alban, Gogledd a Chanolbarth Cymru, Glannau Mersi, Swydd Gaer a Gogledd Swydd Amwythig. Rydym yn gwneud hyn drwy rwydwaith o linellau uwchben a cheblau o dan y ddaear sy’n eiddo i ni ac yn cael eu cynnal a’u cadw gennym. Does dim ots i bwy rydych chi’n talu eich bil, ni yw’r bobl y dylech gysylltu â nhw os oes gennych chi doriad yn y trydan, angen uwchraddio cysylltiad trydan neu angen un newydd, neu os ydych chi’n canfod problem gyda’n hoffer.

Mae ein hymrwymiad i ynni cymunedol yn gadarn. Rydym yn cydnabod ei rôl hollbwysig yn ein taith tuag at Sero Net ac i drawsnewid ein seilwaith ynni i ddiwallu anghenion ein cymunedau yn well. Mae prosiectau ynni cymunedol yn meithrin cadernid a chynaliadwyedd lleol yn ogystal hefyd â grymuso cymunedau i gymryd cyfrifoldeb dros eu dyfodol ynni.

Rydym wedi ymrwymo i barhau â’n cydweithrediad gydag **Ynni Cymunedol Cymru** i gefnogi prosiectau a grwpiau ynni cymunedol. Mae gwaith cyrff ynni cymunedol yn amhrisiadwy o ran sbarduno’r agenda ynni cymunedol. Mae eu cefnogaeth a’u heiriolaeth yn allweddol i alluogi cymunedau i wireddu eu hamrywiol uchelgais o ran ynni.

Hoffem ddiolch yn fawr i’r cymunedau ac i **Ynni Cymunedol Cymru** am eu gwaith partneriaeth a’u hymdrechion diddiwedd. Gyda’n gilydd, rydym yn cymryd camau breision tuag at ddyfodol ynni mwy cynaliadwy a theg.

Diolch i chi am eich cefnogaeth barhaus.

Tîm Ynni Cymunedol SP Energy Networks

